

中華民國106年度

中央政府總預算案

行政院農業委員會水土保持局單位預算



行政院農業委員會水土保持局編

# 行政院農業委員會水土保持局

## 目 次

中華民國 106 年度

	頁 次
壹、預算總說明	
一、現行法定職掌-----	1— 5
二、年度施政目標與重點-----	6— 14
三、以前年度實施狀況及成果概述-----	15— 18
貳、主要表	
一、歲入來源別預算表-----	19— 20
二、歲出機關別預算表-----	21— 22
參、附屬表	
一、歲入項目說明提要表-----	23— 28
二、歲出計畫提要及分支計畫概況表-----	29— 42
三、各項費用彙計表-----	43— 44
四、歲出一級用途別科目分析表-----	46— 47
五、資本支出分析表-----	48— 49
六、人事費分析表-----	50— 50
七、預算員額明細表-----	52— 53
八、公務車輛明細表-----	54— 57
九、現有辦公房舍明細表-----	58— 59
十、補助經費分析表-----	60— 67
十一、捐助經費分析表-----	68— 69
十二、派員出國計畫預算總表-----	70— 70
十三、派員出國計畫預算類別表-考察、視察、訪問-----	72— 73
十四、派員出國計畫預算類別表-開會、談判-----	74— 77
十五、派員赴大陸計畫預算類別表-----	78— 79
十六、歲出按職能及經濟性綜合分類表-----	80— 81
十七、跨年期計畫概況表-----	82— 82
十八、委辦經費分析表-----	84— 103
十九、立法院審議中央政府總預算案所提決議、附帶決議及注意 辦理事項辦理情形報告表-----	104— 119

# 壹、預算總說明



# 行政院農業委員會水土保持局

## 預算總說明

中華民國106年度

### 一、現行法定職掌：

根據中華民國96年7月4日制定公布之行政院農業委員會水土保持局組織法規定。

#### (一) 機關主要職掌：

- 1.水土保持與山坡地保育利用政策、法規、計畫之擬訂、執行及督導。
- 2.集水區與河川界點以上野溪之水土保持調查、規劃、保育、治理及督導。
- 3.農村建設政策與計畫之擬訂、策劃、執行及督導。
- 4.山坡地水土保持與植生綠化之策劃、執行及督導。
- 5.山坡地保育利用管理與監測之策劃、推動、督導及考核。
- 6.土石流災害應變與防治之策劃、協調、執行及督導。
- 7.水土保持與農村建設推廣教育、宣導及人才培育之策劃、推動及聯繫。
- 8.水土保持與農村研究發展之策劃及推動。
- 9.其他有關水土保持及農村建設事項。

#### (二) 內部分層業務：

##### 1.綜合企劃組掌理：

- (1) 水土保持與山坡地保育利用政策之研擬、協調及推動。
- (2) 中長期計畫方案之策劃、審核及協調。
- (3) 年度公共建設計畫先期作業之研擬。
- (4) 年度施政計畫之研擬、策劃、督導及評核。
- (5) 上級機關指示重要施政計畫及專案計畫列管追蹤。
- (6) 水土保持教育宣導、人才培育與研究發展之策劃、推動及聯繫。
- (7) 資訊管理、資通安全與資訊業務分析、策劃、協調及執行。
- (8) 其他有關綜合企劃事項。

##### 2.保育治理組掌理：

- (1) 集水區整體調查、規劃之研擬及推動。

- (2) 集水區與河川界點以上野溪之水土保持策劃、保育、治理及督導。
- (3) 治山防災與山坡地災害緊急處理之策劃、協調及推動。
- (4) 山坡地水土保持與治山防洪計畫之研擬、協調及推動。
- (5) 水庫蓄水範圍以上集水區保育之策劃、協調及推動。
- (6) 山坡地水土資源保育之策劃、輔導及推動。
- (7) 山坡地植生綠化之策劃、研究、發展、推動及督導。
- (8) 工務處理、行政規則、工程契約範本及施工規範之擬訂。
- (9) 工程進度管制與品質管理之策劃及督導。
- (10) 其他有關保育治理事項。

### 3.農村建設組掌理：

- (1) 農村建設政策與計畫之擬訂、策劃、協調、推動及督導。
- (2) 農村總體規劃之策劃、協調、推動及督導。
- (3) 農村再生之策劃、推動、協調及督導。
- (4) 農村實質建設之協調、推動及督導。
- (5) 農村資源、風貌型塑及農村綠美化之調查、策劃、協調及推動。
- (6) 農村規劃與農村營造人力培育之策劃、協調及推動。
- (7) 農村體驗與多元化行銷之策劃及推動。
- (8) 農村研究發展之策劃、協調、聯繫及推動。
- (9) 農村建設相關法規之研擬及訂修。
- (10) 其他有關農村建設事項。

### 4.監測管理組掌理：

- (1) 山坡地保育利用監測與調查之策劃、協調、推動及督導。
- (2) 山坡地災害潛勢調查之策劃、協調、執行及督導。
- (3) 山坡地範圍劃定之推動及督導。
- (4) 特定水土保持區之審議、協調、推動及督導。
- (5) 山坡地保育利用管理之策劃、協調、督導及考核。
- (6) 水土保持計畫審查監督之策劃、推動及督導。

- (7) 山坡地違規使用查報取締之策劃、推動、督導與違法案件之稽察及處分。
- (8) 水土保持與山坡地保育利用相關法規之研擬及訂修。
- (9) 訴願、訴訟與國家賠償等法制業務之諮詢及處理。
- (10) 其他有關山坡地監測管理事項。

5.土石流防災中心任務：

- (1) 土石流災害防救業務計畫與相關法規之研擬、檢討、協調及督導。
- (2) 土石流防災整備、演練之策劃、協調、執行及督導。
- (3) 土石流防災資訊網路與緊急通訊設施之建置、更新及維護。
- (4) 土石流災害緊急應變小組運作之策劃、協調、執行及督導。
- (5) 土石流預報發布之策劃、協調及執行。
- (6) 重大土石流災例蒐集之策劃、協調及執行。
- (7) 其他有關土石流災害防救事項。

6.秘書室掌理：

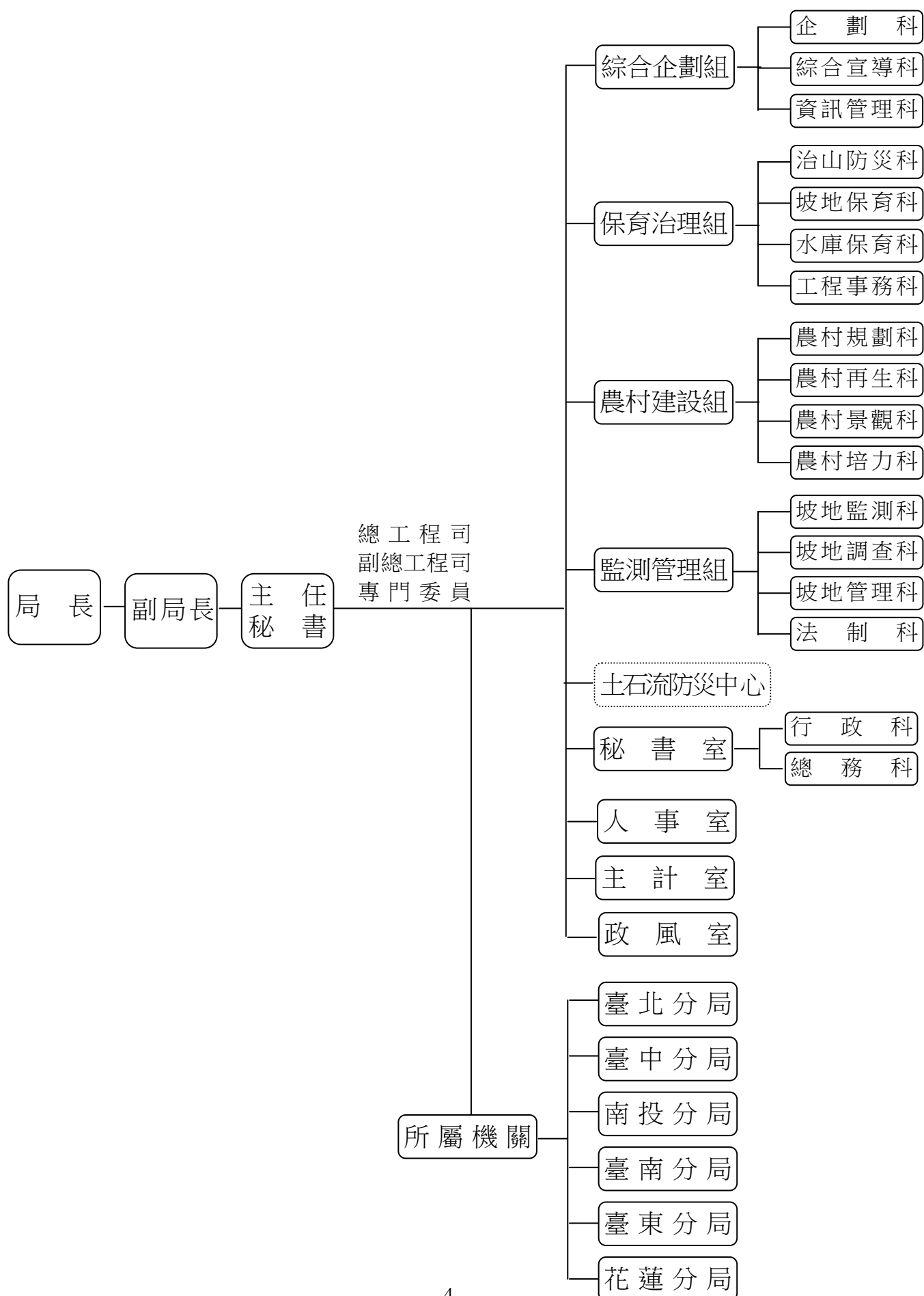
- (1) 文書、檔案、印信、出納、庶務及財產管理。
- (2) 國會、地方聯絡及媒體公關業務。
- (3) 不屬其他各組、室事項。

7.人事室掌理人事事項。

8.主計室掌理歲計、會計及統計事項。

9.政風室掌理政風事項。

### (三)組織系統圖



(四) 預算員額說明表

機關	職員	警員			工友	技工	駕駛	聘用		約僱	駐外 雇員	合計	列管精簡項目
		警察	法警	駐警				一般	當地 專業				
行政院農業委員會水土保持局暨所屬機關	425				24	33	18	1		22		523	工友 2 人、駕駛 9 人、約僱 19 人，合計 30 人為超額出缺後減列預算員額。
行政院農業委員會水土保持局	171				8	11	10	1		19		220	駕駛 7 人、約僱 19 人，合計 26 人為超額出缺後減列預算員額。
行政院農業委員會水土保持局臺北分局	47				3	4	1					55	
行政院農業委員會水土保持局臺中分局	48				3	4	1			1		57	
行政院農業委員會水土保持局南投分局	49				5	4	1					59	工友 2 人，合計 2 人為超額出缺後減列預算員額。
行政院農業委員會水土保持局臺南分局	48				1	4	1			1		55	
行政院農業委員會水土保持局臺東分局	31				2	3	1					37	
行政院農業委員會水土保持局花蓮分局	31				2	3	3			1		40	駕駛 2 人，合計 2 人為超額出缺後減列預算員額。



## 二、年度施政目標與重點

本局遵循行政院農業委員會施政主軸，積極推動新農業政策，厚植多元能量，營造安居樂業農村，促進人文友善社會，突破單一社區發展限制與格局，採跨縣市、鄉鎮、村里或社區等軸帶或區域為範圍，進行主題性亮點營造，透過農村再生跨域合作機制與平臺，建構農村典範，彰顯農村多功能價值，促進農村整體活化再生，恢復農村居民在地居住尊嚴，以達建設富麗新農村之目標。

此外，秉持水土保持為社會服務之精神，考量氣候變遷影響，使農村居民免於山坡地土石流災害及大規模崩塌災害之威脅與恐懼，推動整體性治山防災及氣候變遷下大規模崩塌防減災，建構社區安全之山坡地防災體系，強化水土保持及防災教育宣導，落實山坡地監督管理，維護山坡地健康安全環境。

另為能改善農村交通，維護農民用路安全及農產運輸功能，辦理農路設施改善，以有效維持農路暢通及降低損壞風險。

依據行政院農業委員會 106 年度施政計畫及核定預算額度，並針對當前社會狀況及未來農村發展之需要，編定本局 106 年度施政計畫，其目標與重點如次：

### (一)年度施政目標

#### 1、推動整體性治山防災，保育國土建立永續環境

- (1) 針對山坡地保育利用條例所稱山坡地範圍劃分之集水區治理單元，辦理野溪土砂災害防治、土石流潛勢溪流防治以及崩落地滑地災害處理等保育治理工作。另為劃定坡地災害潛勢區之特定水土保持區，進行分期分年規劃治理，並加強土地利用管制，有效防範災害發生。
- (2) 水庫集水區保育需採軟硬措施結合，應加強推動保育防災宣導、強化集水區防災監測及落實土地管理，具體掌握水庫集水區問題癥結及泥砂來源，進行災害防治降低致災風險。
- (3) 為保育水土資源，針對有坡面沖蝕之虞地區，辦理區域性水土保持處理及植生復育等工作，並於農業生產環境中，獎勵農民辦理坡地水土保持，以提升水土保持意願，促進山坡地農業的永續發展。
- (4) 辦理野溪清疏，有效減輕土砂災害：針對河川界點以上野溪，如遭土石流及崩塌等天然災害，導致溪床有因土石淤積嚴重妨礙排洪、威脅道路、橋

樑、公共設施及住宅等安全時，加速辦理疏通以增加溪流通洪斷面暢通水流，有效減輕颱風豪雨土砂可能造成災害。

## 2、提升複合型災害應變能力，強化社區自主防災之災害防護網

- (1) 精進災害防災觀測技術：結合雲端技術，融入先進資料傳輸科技及遙測影像判釋技術進行集水區土砂動態觀測及潛勢評估，坡地水文監測技術研究，提升防災監測應變效能與精度。
- (2) 加強全民土石流自主防災知能：持續推動社區自主防災，並協助地方政府辦理土石流防災疏散避難規劃、演練及宣導，培訓與回訓土石流防災專員，充實地方自主防災能量與避難等設施，提升全民自主防災能力。
- (3) 加強土石流應變與警戒能力：持續因應氣候變遷引致複合型坡地災害因子，持續檢討土石流警戒值準備，並運用 QPESUMS 技術與即時現地資訊應用，強化警戒預報系統與發布機制，且對防災業務人員教育訓練和應變作業規定持續推動及增強氣候變遷劇烈所造成強降雨之土砂災害應變能力。
- (4) 充實複合型災害防災資料庫：加強辦理土石流潛勢地區易致災調查及災害潛勢資料更新，且持續針對土石流疏散避難圖協助進行更新，強化複合型坡地災害潛勢資料庫，以利防災應變資訊即時取得，提高防災與避災相關工作效能，減少複合型災害發生。

## 3、加強山坡地監督管理，維護國土保安

- (1) 落實水土保持計畫審核監督管理：嚴格審核及監督山坡地開發使用水土保持計畫，落實專業技師簽證制度，並輔導民眾依法申請並做好水土保持處理與維護及加強監督檢查工作，以減免災害。
- (2) 加強山坡地違規使用查報取締：落實網路檢舉信箱、免費檢舉電話等措施，提供各種山坡地違規開發資訊之通報管道，並逐案建檔列管；此外，本局將監督考核地方政府確實依水土保持法規定加強查報、制止及取締，以確保國土保安。
- (3) 辦理山坡地範圍劃定及可利用限度查定：為因應保育需要，自然形勢變化或社會環境變遷，檢討山坡地範圍，並藉由山坡地土地可利用限度分類查

定，達到山坡地開發利用及保育並重原則，使山坡地國土資源得以永續利用及維護國土保安。

- (4) 強化水土保持與農村再生宣導：結合中央與地方、垂直與水平各項資源等創新整合宣導模式，辦理中小學教師教育訓練，教材蒐集與競賽活動，宣導落實水土保持教育，透過電視、網路、電臺等宣導水土保持及行銷農村再生，採多元管道辦理廣告宣導及專業教育訓練，辦理各項水土保持與農村再生宣導活動等工作，增進水土保持戶外教室與教學園區之教學功能，朝永續經營與發展目標辦理，提升水土保持志工專業技能及導覽解說能力，協助宣導水土保持工作，落實多元行銷。

#### 4、落實農村再生條例，建設富麗新農村

- (1) 農村人力及教育推廣：辦理農村再生研析、執行及管理等相关工作，以滿足農村各團體組織成長發展之需求，協助解決農村問題，藉由開設目標導向增能課程，厚植在地人才專業素養，培養社區居民具有自我管理、學習、規劃、提案等多樣能力，並鼓勵年輕學子以自身創意或所學專長回鄉服務農村社區，積極參與協助農村社區多角化經營與產業加值，逐步達到永續經營、自主管理之目標。
- (2) 農村再生跨域發展：考量農業發展需要，並結合農產業集團化、企業化、休閒體驗產業特色化發展之需要，透過跨域合作平台導入農業新技術、改善區域性產業發展基磐；調查分析農村區域性資源條件與特色，針對生態實踐、地景藝術、友善人文、節水節能、綠色環保、食農教育、深度體驗等課題，辦理區域性營造與行銷，進行主題性營造，型塑農村多功能價值，打造農村區域發展亮點，提升農村多元產業加值發展。

#### 5、推動大規模崩塌防減災計畫，強化氣候變遷調適能力

以農業委員會林務局及經濟部中央地質調查所近年辦理大規模崩塌潛勢區判釋成果為基礎，規劃大規模崩塌災害處理調適工作，以強化對於氣候變遷影響因應能力。

#### 6、辦理農路改善，維護農民生計及用路安全

辦理重劃區外緊急農路設施改善，以急需改善農路為主要對象，加強水

土保持設施，維持邊坡穩定及路面排水設施改善，以維路基的完整與暢通，避免引發崩塌、地滑及土石流等坡地土砂災害，危及山坡地住民之安全。

## (二)年度關鍵績效指標

關鍵策略 目標	關鍵績效指標				
	關鍵績效指標	評估 體制	評估方式	衡 量 標 準	106 年度 目標值
一、推動整體性 治山防災， 維護山坡地 資源保育	1 整體性治山防災受 益面積	1	統計數據	整體性治山防災受益面積 (單位：公頃)	71,400
	2 集水區整治工程處 數	1	統計數據	集水區整治工程完成處數 (單位：處)	190
	3 野溪清疏清疏量	1	統計數據	野溪清疏完成清疏量 (單位：萬立方公尺)	240
二、落實土石流 防災應變， 建立社區安 全之土石流 防護網	1 土石流警戒基準值 檢討與更新	1	統計數據	土石流警戒基準值檢討與更新 (單位：區)	159
	2 土石流監測技術研 發與應用	1	統計數據	土石流監測技術研發與應用 (單位：件)	10
	3 土石流防災整備	1	統計數據	疏散避難演練及宣導 (單位：場)	150
三、加強水土保 持監督管理 ，促進土地 合理利用	1 水土保持計畫監督 檢查	1	統計數據	實際檢查次數 (單位：次)	1,500
	2 山坡地違規開發利 用查報取締	1	統計數據	實際查報取締件數 (單位：件)	1,200
	3 水土保持教育宣導	1	統計數據	實際辦理活動場次 (單位：場)	250
	4 山坡地土地可利用 限度查定	1	統計數據	完成查定面積 (單位：公頃)	6,000
四、落實農村再 生條例，建 設富麗新農 村	1 吸引留鄉或返鄉人 數	1	統計數據	累計吸引留鄉或返鄉人數 (單位：人數)	376
	2 發展農村區域發展 亮點	1	統計數據	辦理農村多元體驗經濟，打造農村 區域發展亮點區數 (單位：社區)	10
	3 輔導農村中可促進 社區產業發展及影 響力之企業	1	統計數據	辦理輔導農村中可促進社區產業發 展及影響力之企業家數 (單位：家數)	40
五、推動大規模 崩塌防減災 計畫，強化 氣候變遷調 適能力	1 辦理大規模土砂災 害區環境調查暨監 測評估	1	統計數據	辦理大規模土砂災害區環境調查暨 監測評估之區數 (單位：區)	5
	2 大規模崩塌潛勢區 影響範圍劃定區數	1	統計數據	完成大規模崩塌潛勢區影響範圍劃 定區數 (單位：區)	10
	3 大規模崩塌潛勢區 監測系統建置件數	1	統計數據	完成大規模崩塌潛勢區監測系統建 置件數 (單位：件)	8

關鍵策略 目標	關鍵績效指標					
	關鍵績效指標		評估 體制	評估方式	衡 量 標 準	106 年度 目標值
六、辦理農路改善，維護農民生計及用路安全	1	農路改善長度	1	統計數據	農路改善長度（單位：公里）	170

註：評估體制

- 1.指實際評估作業係運用既有之組織架構進行。
- 2.指實際評估作業係由特定之任務編組進行。
- 3.指實際評估作業係透過第三者方式（如由專家學者）進行。
- 4.指實際評估作業係運用既有之組織架構並邀請第三者共同參與進行。
- 5.其它。



### (三)預算說明及重要施政計畫

- 1、歲入：全年度預算數編列 28,160 千元，包括一般賠償收入 20,700 千元、審查費 2,500 千元、利息收入 5 千元、廢舊物資售價 415 千元、收回以前年度歲出 460 千元及其他雜項收入 4,080 千元。
- 2、歲出：全年度預算數編列 5,076,137 千元，包括水土保持試驗研究 32,550 千元、一般行政 577,787 千元、水土保持發展 4,465,000 千元、交通及運輸設備 600 千元及第一預備金 200 千元。

工作計畫 名稱	重要計畫項目	實施內容
一、水土保持試驗研究	一、山坡地及農業生態工程研究	辦理生態系環境保育及復育之研究相關計畫，包含建置災後崩塌目錄應用於山坡地查定分類結果之研究及水保工程環境友善措施研析與建議。
	二、坡地土砂災害警戒機制研究	一、建立崩塌破壞後崩塌材料運動和堆積型態之評估分析工具，且根據評估結果提出未來坡地防災之相關因應調適策略。 二、研發建置各類有助於保全聚落易致災之大規模崩塌災害監測之感測器及載具，並建立智慧監測網、土砂災害容受力等機制，發展複合型災害調查、流域整體監測及多元化治理方式，檢討精進工程構造物功能使用壽命，達到有效降低潛在大規模崩塌災害影響目標。
	三、環境資源資料庫整合	蒐集土石流現地資訊、易致災因子調查、重大土砂災例相關資料，以建全土石流資料庫，作為環境自然災害應變依據及警戒基準值檢討之參考。持續進行土石流致災潛勢分析與資料更新每年 200 處、土砂觀測站新建及提升土砂觀測網站服務廣度，強化山坡地防災應變能力。
二、水土保持發展	一、整體性治山防災	一、治山防災，加強集水區整體規劃治理，辦理集水區上游土砂災害防治及上游坡地水土保持、水庫集水區保育、野溪清疏等工作，改善山坡地環境，以防治土石災害延長水庫壽命，

工作計畫 名稱	重要計畫項目	實施內容
	二、氣候變遷下大規模崩塌防減災	<p>維護公共安全。</p> <p>二、辦理坡地水資源保蓄設施、綠環境改善，並針對坡面沖蝕之虞地區，辦理區域性水土保持處理及植生培育養護工作以營造優質綠環境，促進山坡地合理永續發展。</p> <p>三、辦理特定水土保持區劃定與治理工作，維護良好之生活及自然環境。</p> <p>四、持續進行複合型災害潛勢研判，推廣多元尺度影像應用，加強坡地現況監測資料之更新與調查，建構自主性之土石流防災應變機制，協助地方落實土石流防災避難管理，並融合雲端技術，提升複合型土砂運動觀測效能，強化社區自主防災能量。</p> <p>五、加強山坡地開發案件之水土保持計畫審核與監督、山坡地違規使用查報取締及水土保持教育宣導。</p> <p>六、輔導辦理山坡地土地超限利用清查，持續督導超限利用地造林撫育檢測工作。</p> <p>一、強化大規模崩塌危機應變能力：針對大規模崩塌進行學理、潛勢、衝擊、監測、處理技術等研究成果盤點，規劃與制定相關災害之危機應變與調適手段，並建立危機及風險管理機制，以進行調適。</p> <p>二、建立大規模土砂災害區智慧防災體系：透過大規模崩塌潛勢區及其衍生之大規模土砂災害區聚落保全對象之防災能力盤查，評估可能發生之衝擊與脆弱度，提高面對災害預警應變時間與能力，全面落實風險管理。</p> <p>三、增進大規模土砂災害區治理成效：針對大規模崩塌造成之土砂量與土砂災害進行氣候變遷下區域性的調適研究，有效合理控制集水區土砂，降低集水區土砂災害規模。</p> <p>四、精進大規模土砂災害區資源保育：辦理坡地水土資源總體檢調查，評析土地容受力以及脆弱度情形，訂定坡地水土資源可應用限制與改善方法。</p>

工作計畫 名稱	重要計畫項目	實施內容
三、農村再生		<p>五、推動大規模土砂災害區水土保持管理：進行土地可利用限度分類標準及歷年查定結果影響分析，以進行技術精進與推廣。</p> <p>六、統合大規模土砂災害區防減災資訊及推廣交流：透過巨量資料分析技術與運用，辦理水土設施技術模組統合、建置防災監測體系網絡，加強水土保持技術產業化與提昇跨域合作應用，並辦理座談會、國際交流合作及推動公民參與。</p>
	三、重劃區外緊急農路設施改善	辦理重劃區外緊急農路設施改善，加強農路水土保持設施，維持邊坡穩定及路面排水設施改善，以維路基的完整與暢通，避免引發崩塌、地滑及土石流等坡地土砂災害，危及山坡地住民之安全。
	一、農村人力及教育推廣	辦理農村再生研析、執行及管理等相关工作，以滿足農村各團體組織成長發展之需求，協助解決農村問題，藉由開設目標導向增能課程，厚植在地人才專業素養，培養社區居民具有自我管理、學習、規劃、提案等多樣能力，並鼓勵年輕學子以自身創意或所學專長回鄉服務農村社區，積極參與協助農村社區多角化經營與產業加值，逐步達到永續經營、自主管理之目標。
	二、農村再生跨域發展	考量農業發展需要，並結合農產業集團化、企業化、休閒體驗產業特色化發展之需要，透過跨域合作平臺導入農業新技術、改善區域性產業發展基磐；調查分析農村區域性資源條件與特色，針對生態實踐、地景藝術、友善人文、節水節能、綠色環保、食農教育、深度體驗等課題，辦理區域性營造與行銷，進行主題性營造，型塑農村多功能價值，打造農村區域發展亮點，提升農村多元產業加值發展。

### 三、行政院農業委員會水土保持局以前年度實施狀況及成果概述

#### (一)前年度施政績效及達成情形分析：

年度績效目標	衡量指標		原訂目標值	績效衡量暨達成情形分析
一、推動整體性治山防災，維護山坡地資源保育	1	整體性治山防災受益面積	6.3 萬公頃	104 年度預定治山防災受益面積為 6.3 萬公頃，上游集水區經整治後受益面積已達 6.41 萬公頃。
	2	集水區整治工程處數	357 處	104 年度預定辦理集水區整治工程 357 處，實際辦理 549 處，較預定目標多完成 192 處。
	3	特定水土保持區保育治理處數	13 處	104 年度預定辦理特定水土保持區治理 13 處，實際辦理 18 處。
	4	野溪清疏清疏量	240 萬立方公尺	104 年度預定辦理野溪清疏 240 萬立方公尺，實際辦理野溪清疏 582.1 萬立方公尺。
二、落實土石流防災應變，建立社區安全之土石流防護網	1	土石流警戒基準值檢討與更新	159 區	104 年度預定辦理土石流警戒基準值檢討與更新 159 區，實際完成 159 區。
	2	土石流監測技術研發與應用	10 件	104 年度預定辦理土石流監測技術研發與應用 10 件，實際完成 11 件，較預定目標多完成 1 件。
	3	土石流防災整備	150 場	104 年度預定辦理土石流防災疏散避難演練及宣導 150 場，實際完成 277 場，較預定目標多完成 127 場。
三、加強水土保持監督管理，促進土地合理利用	1	水土保持計畫監督檢查	1,500 件	104 年度預定檢查山坡地水土保持計畫 1,500 次，實際檢查 2,022 次，較預定目標多完成 522 次。

年度績效目標	衡量指標		原訂目標值	績效衡量暨達成情形分析
	2	山坡地違規開發利用查報取締	1,200 件	104 年度預定查報取締山坡地違規開發 1,200 件，實際查報取締 2,311 件，較預定目標多完成 1,111 件。
	3	水土保持教育宣導	250 場	104 年度預定辦理水土保持宣導 250 場，針對水土保持戶外教學、農村再生及土石流防災課程內容加強辦理，實際辦理 262 場。
	4	山坡地土地可利用限度查定	6,000 公頃	104 年度預定辦理山坡地土地可利用限度查定 6,000 公頃，實際辦理 6,250 公頃。
四、落實農村再生條例，建設富麗新農村	1	辦理農村再生培根計畫之社區數	2,250 社區	截至 104 年 12 月 31 日累計已培訓 2,260 社區。
	2	提出農村再生計畫之社區數	600 社區	截至 104 年 12 月 31 日累計輔導 622 社區自主完成研提農村再生計畫。
	3	辦理農村基礎生產條件與生活機能改善之社區數	1,400 社區	截至 104 年 12 月 31 日累計辦理農村社區建設 1,836 社區。
五、辦理農路改善，維護農民生計及用路安全	1	農路改善長度	200 公里	截至 104 年 12 月 31 日累計辦理農路設施改善 220 公里。

(二)上年度已過期間施政績效及達成情形：

關鍵策略目標	關鍵績效指標		績效衡量暨達成情形分析
一、推動整體性治山防災，維護山坡地資源保育	1	整體性治山防災受益面積	105 年度預定治山防災受益面積 6.5 萬公頃，截至 105 年 7 月 31 日止，上游集水區經整治後受益面積估計已達 4 萬公頃。
	2	集水區整治工程處數	105 年度預定辦理集水區整治工程 287 處，截至 105 年 7 月 31 日止已辦理 415 處。
	3	特定水土保持區保育治理處數	105 年度預定辦理特定水土保持區治理 13 處，截至 105 年 7 月 31 日止已辦理 10 處。
	4	野溪清疏清疏量	105 年度預定辦理野溪清疏 240 萬立方公尺，截至 105 年 7 月 31 日止已辦理清疏量為 141.3 萬立方公尺。
二、落實土石流防災應變，建立社區安全之土石流防護網	1	土石流警戒基準值檢討與更新	105 年度預定辦理土石流警戒基準值檢討與更新 159 區，截至 105 年 7 月 31 日止已辦理 159 區。
	2	土石流監測技術研發與應用	105 年度預定辦理 10 件土石流監測技術之研發，以確實掌握土石流發生機制，達到預警之目的，截至 105 年 7 月 31 日止已辦理 15 件研發與應用案。
	3	土石流防災整備	105 年度預定辦理疏散避難規劃宣導及演練 150 場，截至 105 年 7 月 31 日止已完成 210 場。
三、加強水土保持監督管理，促進土地合理利用	1	水土保持計畫監督檢查	105 年度預定檢查山坡地水土保持計畫 1,500 次，截至 105 年 7 月 31 日止已檢查 1,200 次。
	2	山坡地違規開發利用查報取締	105 年度預定辦理山坡地違規開發利用查報取締 1,200 件，截至 105 年 7 月 31 日止已辦理 1,264 件。
	3	水土保持教育宣導	105 年度預定辦理水土保持宣導 250 場，針對水土保持戶外教室教學、農村建設發展及土石流防災課程內容加強辦理，截至 105 年 7 月 31 日止已辦理 128 場次。



關鍵策略目標	關鍵績效指標		績效衡量暨達成情形分析
	4	山坡地土地可利用限度查定	105 年度預定辦理山坡地土地可利用限度查定 6,000 公頃，截至 105 年 7 月 31 日止已辦理 3,562 公頃。
四、落實農村再生條例，建設富麗新農村	1	辦理農村再生培根計畫之社區數	105 年度預定累計辦理農村再生培根計畫 2,350 社區，截至 105 年 7 月 31 日止已累計培訓 2,322 社區，132,008 人次。
	2	提出農村再生計畫之社區數	105 年度預定累計輔導 700 社區完成研提農村再生計畫，截止 105 年 7 月 31 日止已累計輔導 674 社區完成研提農村再生計畫。
	3	辦理農村基礎生產條件與生活機能改善之社區數	105 年度預定累計辦理 1,550 社區農村基礎生產條件與生活機能改善，截至 105 年 7 月 31 日止已累計辦理 1,912 社區，3,241 件農村基礎生產條件與生活機能改善工程。
五、辦理農路改善，維護農民生計及用路安全	1	農路改善長度	105 年度預定辦理農路改善 170 公里，截至 105 年 7 月 31 日止已辦理 95 公里。

## 貳、主 要 表

# 行政院農業委員會水土保持局 歲入來源別預算表

中華民國 106 年度

單位：新臺幣千元

經費門併計

科 目				本年度預算數	上年度預算數	前年度決算數	本年度與 上年度比較	說 明
款	項	目	節 名稱及編號					
2	156	1	合計	28,160	28,024	29,502	136	
			0400000000 罰款及賠償收入	20,700	20,200	16,483	500	
			0451030000 水土保持局	20,700	20,200	16,483	500	
			0451030300 賠償收入	20,700	20,200	16,483	500	
			0451030301 一般賠償收入	20,700	20,200	16,483	500	本年度預算數係廠商違約逾期完工之賠償收入。
3	125	1	0500000000 規費收入	2,500	2,500	2,530	0	
			0551030000 水土保持局	2,500	2,500	2,530	0	
			0551030100 行政規費收入	2,500	2,500	2,530	0	
			0551030101 審查費	2,500	2,500	2,530	0	本年度預算數係審核水土保持計畫及規劃書等收入。
4	175	1	0700000000 財產收入	420	254	415	166	
			0751030000 水土保持局	420	254	415	166	
			0751030100 財產孳息	5	5	4	0	
			0751030101 利息收入	5	5	4	0	本年度預算數係專戶存款之利息收入。
			0751030600 廢舊物資售價	415	249	411	166	本年度預算數係出售報廢財產及廢舊物品等收入。
7	173	1	1100000000 其他收入	4,540	5,070	10,074	-530	
			1151030000 水土保持局	4,540	5,070	10,074	-530	
			1151030900 雜項收入	4,540	5,070	10,074	-530	
			1151030901 收回以前年度歲出	460	720	444	-260	本年度預算數係收回以前年度計畫賸餘款繳庫數。
			1151030909 其他雜項收入	4,080	4,350	9,630	-270	本年度預算數係逾期未領回之履約保證金繳庫數及出售招標文件

行政院農業委員會水土保持局  
歲入來源別預算表

中華民國 106 年度

單位：新臺幣千元

經資門併計

目				本年度預算數	上年度預算數	前年度決算數	本年度與 上年度比較	說 明
款	項	目	節					
								工本費等收入。

**行政院農業委員會水土保持局  
歲出機關別預算表**

經資門併計

中華民國 106 年度

單位：新臺幣千元

科 目					本年度預算數	上年度預算數	本年度與 上年度比較	說 明
款	項	目	節	名稱及編號				
19	3			0051000000 農業委員會主管	5,076,137	4,186,760	889,377	
				0051030000 水土保持局	5,076,137	4,186,760	889,377	
				5251030000 科學支出	32,550	56,059	-23,509	
				5251031000 水土保持試驗研究	32,550	56,059	-23,509	
	2		1					1. 本年度預算數32,550千元，包括業務費21,579千元，獎補助費10,971千元。 2. 本年度預算數之內容與上年度之比較如下： (1)山坡地及農業生態工程研究經費2,971千元，較上年度減列辦理水保工程環境友善措施研析與建議等經費341千元。 (2)坡地土砂災害警戒機制研究經費18,029千元，較上年度減列辦理集水區災害風險辨識與防護能力盤查及智慧監測等經費3,515千元。 (3)環境資源資料庫整合經費11,550千元，較上年度減列19,653千元，包括： <1>新增第五階段電子化政府計畫－數位政府之環境資源資料庫整合計畫總經費140,000千元，分4年辦理，本年度編列第1年經費11,550千元。 <2>上年度辦理環境資源資料庫整合計畫預算業已編竣，所列31,203千元如數減列。
				5851030000 農業支出	5,043,587	4,130,701	912,886	
				5851030100 一般行政	577,787	633,768	-55,981	1. 本年度預算數577,787千元，包括人事費25,227千元，業務費32,074千元，設備及投資18,182千元，獎補助費2,304千元。 2. 本年度預算數之內容與上年度之比較如下： (1)人員維持費525,227千元，較上年度減列撥補勞工退休準備金專戶差額等經費50,391千元。 (2)基本行政工作維持費52,560千元，較上年度減列辦理辦公廳舍修繕等經費5,590千元。

**行政院農業委員會水土保持局  
歲出機關別預算表**

經資門併計

中華民國 106 年度

單位：新臺幣千元

科 目					本年度預算數	上年度預算數	本年度與 上年度比較	說 明
款	項	目	節	名稱及編號				
		3		5851031000 水土保持發展	4,465,000	3,496,733	968,267	1. 本年度預算數4,465,000千元，包括人事費1,500千元，業務費935,293千元，設備及投資3,388,163千元，獎補助費140,044千元。 2. 本年度預算數之內容與上年度之比較如下： (1) 新增整體性治山防災計畫(第三期)總經費25,200,000千元，分4年辦理，本年度編列第1年經費2,819,000千元。 (2) 新增氣候變遷下大規模崩塌防減災計畫(第一期)總經費3,000,000千元，分4年辦理，本年度編列第1年經費726,000千元。 (3) 新增重劃區外緊急農路設施改善計畫(第三期)經費920,000千元。 (4) 上年度辦理整體性治山防災計畫(第二期)預算業已編竣，所列2,731,485千元如數減列。 (5) 上年度辦理重劃區外緊急農路設施改善計畫(第二期)預算業已編竣，所列765,248千元如數減列。
		4		5851039000 一般建築及設備	600	-	600	
			1	5851039011 交通及運輸設備	600	-	600	新增汰換小貨車1輛經費如列數。
		5		5851039800 第一預備金	200	200	0	仍照上年度預算數編列。



# 參、附 屬 表

**行政院農業委員會水土保持局**  
**歲入項目說明提要表**

中華民國106年度

單位：新臺幣千元

來源子目及 細目與編號	0451030300 賠償收入	-0451030301 -一般賠償收入	預算金額	20,700	承辦單位	各分局、各組室
----------------	--------------------	------------------------	------	--------	------	---------

**歲 入 項 目 說 明**

一、項目內容

廠商違約逾期完工之賠償收入。

二、法令依據

依據合約書等辦理。

金 額				及 說 明		
款	項	目	節	名 稱	金 額	說 明
2	156	1		0400000000 罰款及賠償收入	20,700	廠商違約逾期完工之賠償收入，估如列數。
				0451030000 水土保持局	20,700	
				0451030300 賠償收入	20,700	
			1	0451030301 一般賠償收入	20,700	

**行政院農業委員會水土保持局**  
**歲入項目說明提要表**

中華民國106年度

單位：新臺幣千元

來源子目及 細目與編號	0551030100 行政規費收入	-0551030101 -審查費	預算金額	2,500	承辦單位	監測管理組
----------------	----------------------	---------------------	------	-------	------	-------

**歲 入 項 目 說 明**

一、項目內容  
審核水土保持計畫、水土保持規劃書等收入。

二、法令依據  
依水土保持法第14條之1及水土保持計畫審查收費標準規定辦理。

**金 額 及 說 明**

款	項	目	節	名 稱	金 額	說 明
3				0500000000 規費收入	2,500	
	125			0551030000 水土保持局	2,500	
		1		0551030100 行政規費收入	2,500	
			1	0551030101 審查費	2,500	依據水土保持計畫審查收費標準規定，參照水土保持計畫(規劃書)面積核計審查費，預估受理審查10件，平均每件250千元，計2,500千元。

**行政院農業委員會水土保持局**  
**歲入項目說明提要表**

中華民國106年度

單位：新臺幣千元

來源子目及 細目與編號	0751030100 財產孳息	-0751030101 -利息收入	預算金額	5	承辦單位	秘書室、各分局
----------------	--------------------	----------------------	------	---	------	---------

歲	入	項	目	說	明
---	---	---	---	---	---

一、項目內容 專戶存款之利息收入。	二、法令依據 依國庫法第11條規定辦理。
----------------------	-------------------------

金	額	及	說	明
---	---	---	---	---

款	項	目	節	名 稱	金 額	說 明
4				0700000000 財產收入	5	
	175			0751030000 水土保持局	5	
		1		0751030100 財產孳息	5	
			1	0751030101 利息收入	5	專戶存款之利息收入，估如列數。

**行政院農業委員會水土保持局**  
**歲入項目說明提要表**

中華民國106年度

單位：新臺幣千元

來源子目及 細目與編號	0751030600 廢舊物資售價	預算金額	415	承辦單位	秘書室、各分局
----------------	----------------------	------	-----	------	---------

**歲 入 項 目 說 明**

一、項目內容

出售報廢財產及廢舊物品等收入。

二、法令依據

依國庫法第11條規定辦理。

金 額				及 說 明		
款	項	目	節	名 稱	金 額	說 明
4	175	2		0700000000		
				財產收入	415	
				0751030000		
				水土保持局	415	
				0751030600		
				廢舊物資售價	415	出售報廢財產及廢舊物品等收入，估如列數。

**行政院農業委員會水土保持局**  
**歲入項目說明提要表**

中華民國106年度

單位：新臺幣千元

來源子目及 細目與編號	1151030900 雜項收入	-1151030901 -收回以前年度歲 出	預算金額	460	承辦單位	各分局、各組室
----------------	--------------------	------------------------------	------	-----	------	---------

**歲 入 項 目 說 明**

一、項目內容

收回以前年度計畫贖餘款。

二、法令依據

依國庫法第11條規定辦理。

金 額 及 說 明				金 額	說 明
款	項	目	節	名 稱	
7				1100000000 其他收入	460
	173			1151030000 水土保持局	460
		1		1151030900 雜項收入	460
			1	1151030901 收回以前年度歲出	460
					收回以前年度計畫贖餘款，估如列數。



**行政院農業委員會水土保持局**  
**歲入項目說明提要表**

中華民國106年度

單位：新臺幣千元

來源子目及 細目與編號	1151030900 雜項收入	-1151030909 -其他雜項收入	預算金額	4,080	承辦單位	各分局、各組室
----------------	--------------------	------------------------	------	-------	------	---------

歲	入	項	目	說	明
---	---	---	---	---	---

一、項目內容

逾期末領回之履約保證金繳庫收入、出售招標文件工本費、借用宿舍員工自薪資扣回繳庫數及宿舍管理費等收入。

二、法令依據

1. 依國庫法第11條規定辦理。
2. 依全國軍公教員工待遇支給要點第4點規定辦理。
3. 依行政院人事行政局100年6月28日局授住字第1000301726號函規定辦理。

金	額	及	說	明
---	---	---	---	---

款	項	目	節	名 稱	金 額	說 明
7	173	1		1100000000 其他收入	4,080	
				1151030000 水土保持局	4,080	
			1	1151030900 雜項收入	4,080	
			2	1151030909 其他雜項收入	4,080	1. 逾期末領回之履約保證金繳庫收入及其他預算外收入等1,650千元。 2. 出售招標文件工本費等收入2,230千元。 3. 借用宿舍員工自薪資扣回繳庫數及宿舍管理費等收入200千元。

# 行政院農業委員會水土保持局 歲出計畫提要及分支計畫概況表

經資門併計

中華民國106年度

單位：新臺幣千元

工作計畫名稱及編號	5251031000 水土保持試驗研究	預算金額	32,550
-----------	---------------------	------	--------

## 計畫內容：

1. 持續精進地震網紀錄之快速收集及資料格式統一化處理，以利崩塌災害資訊收集及崩塌振動訊號於警戒發佈應用，提高獲取崩塌地點及規模等資訊之時效，提升防災單位未來進行研究區域內坡地崩塌警戒等防災效能。
2. 分析近年通過之國土計畫法及防災相關法規，針對山坡地可利用限度查定分類4大因子務實性評估及研究朝向「防災」及「國土保安」觀點通盤檢討修正，促進山坡地土地之合理利用，以符合水土保持法第一條之立法意旨。
3. 進行巨量資料分析需先蒐集及盤點大量資訊，本計畫擬從既有農村再生相關管理系統進行資料盤點，分析各項數據，有助於農村再生管理資訊整合；外部資訊的蒐集來自於事件、輿論、社群等非結構性資料，由此建立完整的農村再生巨量分析模式，有助於貫徹農村再生全方位由下而上之政策目標。
4. 就危險度較高之潛在大規模崩塌區位進行崩場地特徵細部調查及簡易觀測系統的設置，進行大規模崩塌位移場計算，以供防減災工作執行之參考與依據。
5. 透過廣域性大規模崩塌潛勢區位之活動性評估，可快速獲取大規模崩塌潛勢區位之年平均變形速率，配合高精度LiDAR判釋之地形特徵，有助於評估大規模崩塌之活動性與危險度。本計畫結合大規模崩塌潛勢區位現地監測率定之降雨、地表滑移、滑動面滑移及地下水位等觸發基準，掌握大規模崩塌預警疏散之時機，以提升政府及民間對大規模崩塌防災預警之能力。
6. 提出適於野溪觀測懸浮載及推移載監測方式，並建置監測站進行現地觀測，配合水文水理調查，獲致更充足實測資料，以既有推估方式進行比較，至少建置一處現地河道底床載監測示範區(含現地勘查及討論)，作為後續土砂運移評估之參考。
7. 以本局、分局及其他機關現有集水區土砂調查、監測與評估分析成果為基礎，應用多元性監測方法進行集水區地形變異監測、土砂收支管理數值分析、曾文溪集水區土砂收支管理成果展示。

## 預期成果：

1. 調整即時地震觀測網資料利用分析平臺、修正地震網於崩塌資訊之快速收集方式及資料格式、建立可供未來崩塌警戒訊號、完成高屏流域的大規模崩場地動訊號觀測網。
2. 配合國土計畫法及防災相關法規之訂定，務實性評估山坡地土地可利用限度分類標準，並研究朝向「防災」及「國土保安」觀點通盤檢討修正，並應用所檢討之山坡地土地可利用限度分類因子結果，可供未來政府單位進行土地管理之參考，有助於山坡地土地之有效管理及合理利用。
3. 完成農村再生內部資料與外部資料盤點，確認資料之有效性、建立農村再生巨量平臺資料庫及資料標準之訂定及農村再生資料融合模式、完成農村再生語意分析與非結構資料分析、建立農村再生巨量資料平臺及決策支援系統。
4. 修訂潛在大規模崩塌危險度評估模式，進行危險度評估，挑選影響聚落安全且危險度較高之區位進行崩場地特徵細部調查，並選出3處區位進行簡易觀測系統的設置，及就歷史觀測成果進行GPS及雨量計資料解算，以推算潛在大規模崩塌發育機制。
5. 收集並判釋2015年崩場地表振動，並更新2005年至2015年大規模崩塌引發之地表振動資料、更新大規模崩塌警戒降雨值、建立波形相似性方法應用於崩場地表振動半自動化搜尋之流程、規劃高屏流域的大規模崩場地動訊號觀測網。
6. 有效提升臺灣面對大規模崩塌災害之應變能力，降低災害帶來經濟損失與減少人民傷亡，在最少成本下達到防減災最佳成效。
7. 評估集水區坡面土砂生產量、河道土砂(侵蝕或堆積)變遷量、集水區出口土砂流出量，建立集水區土砂收支管理模式，並藉由集水區土砂現況，以及降雨事件之設定，推估未來可能之土砂變遷趨勢。

分支計畫及用途別科目	預算金額	承辦單位	說明
01 山坡地及農業生態工程研究	2,971	監測管理組、農村建設組	本分支計畫係辦理山坡地及農業生態工程研究。其內容如下： 1. 業務費1,400千元，係委託辦理農村再生施政推動相關系統為基礎進行巨量分析等計畫1,400千元。 2. 獎補助費1,571千元，係辦理水土保持觀點檢討山坡地可利用限度查定分類因子等計畫1,571千元。
0200 業務費	1,400		
0251 委辦費	1,400		
0400 獎補助費	1,571		
0432 對特種基金之補助	1,571		
02 坡地土砂災害警戒機制研究	18,029	保育治理組、土石流防災中心	本分支計畫係辦理坡地土砂災害警戒機制研究。其內容如下： 1. 業務費8,629千元。 (1)員工教育訓練費40千元。
0200 業務費	8,629		
0201 教育訓練費	40		

**行政院農業委員會水土保持局**  
**歲出計畫提要及分支計畫概況表**

經資門併計

中華民國106年度

單位：新臺幣千元

工作計畫名稱及編號		5251031000 水土保持試驗研究		預算金額	32,550
分支計畫及用途別科目		預算金額	承辦單位	說明	
0250 按日按件計資酬金		320	土石流防災中心	(2)聘請專家學者參加審查會議等出席費320千元。	
0251 委辦費		7,819		(3)委託學術單位或民間團體辦理集水區土砂收支管理模式建置及集水區河道土砂流出量觀測系統設置之先期研究等計畫7,819千元。	
0271 物品		20		(4)購買文具、書籍期刊等20千元。	
0279 一般事務費		30		(5)辦理水土保持試驗研究所需雜支等費用30千元。	
0291 國內旅費		400		(6)國內差旅費400千元。	
0400 獎補助費		9,400		2.獎補助費9,400千元，係辦理臺灣地震網於坡地崩塌災害警戒模式精進之研究、潛在大規模崩塌地區危險度評估與簡易觀測系統設置、運用衛星雷達影像進行大規模崩塌潛勢區位之活動性評估等計畫9,400千元。	
0432 對特種基金之補助		9,400		本分支計畫係持續辦理土石流潛勢資料更新、提升土砂災害整合性資訊平臺建置及防災多時序影像整合分析及應用等。其中投注於原住民族地區經費5,000千元。其內容如下：	
03 環境資源資料庫整合		11,550		1.依據行政院105年1月18日院臺科會字第105000364號函核定「第五階段電子化政府-數位化政府」之環境資源資料庫整合計畫辦理，計畫總經費140,000千元，執行期間106至109年，本年度編列第1年經費11,550千元，未來年度經費需求數128,450千元。	
0200 業務費		11,550		2.業務費11,550千元。	
0250 按日按件計資酬金		40		(1)聘請專家學者參加審查會議等出席費40千元。	
0251 委辦費		11,470		(2)委託辦理山坡地防災多時序影像整合分析與應用及提升土砂災害調查整合性資訊平臺等11,470千元。	
0279 一般事務費		40		(3)辦理環境資源資料庫整合所需雜支等40千元。	

**行政院農業委員會水土保持局  
歲出計畫提要及分支計畫概況表**

經資門併計

中華民國106年度

單位：新臺幣千元

工作計畫名稱及編號	5851030100 一般行政	預算金額	577,787
-----------	-----------------	------	---------

計畫內容：

支應本局暨所屬分局用人費、各項事務費用、稅金、油料、保險、房屋修繕、車輛維護、房屋建築及設備、機械設備、資訊軟硬體設備、雜項設備等。

預期成果：

基本行政工作維持，提高行政效率。

分支計畫及用途別科目	預算金額	承辦單位	說明
01 人員維持	525,227	人事室	職員425人、技工33人、駕駛18人、工友24人、聘用1人及約僱人員22人，合計523人，共需人事費如列數。
0100 人事費	525,227		
0103 法定編制人員待遇	301,662		
0104 約聘僱人員待遇	10,983		
0105 技工及工友待遇	37,672		
0111 獎金	78,565		
0121 其他給與	8,384		
0131 加班值班費	19,240		
0143 退休離職儲金	31,503		
0151 保險	37,218		
02 基本行政工作維持	52,560	各分局、各組室	本分支計畫係行政單位辦理特定業務所需經費。其內容如下： 1.業務費32,074千元。 (1)員工教育訓練費506千元。 (2)水電費3,467千元。 (3)文件寄送郵資、電話及數據網路通訊費等3,409千元。 (4)資訊軟硬體設備保養、維修費用等4,000千元。 (5)舉辦各項宣導活動、研討會所需場地、器材、車輛租用等150千元。 (6)公務車輛牌照稅、燃料使用費及各項規費等1,232千元。 (7)業務活動及公務車輛保險費等329千元。 (8)辦理資料建檔勞務服務費等540千元。 (9)辦理環境教育、性別主流化、廉政倫理、全民國防教育、個人資料保護及其他政策性訓練課程等各項講習訓練之聘請專家學者講座鐘點費、稿費、出席費等183千元。 (10)參加學術團體會員所需會費等95千元。 (11)購置紙張、文具用品、碳粉、光碟片、電腦耗材及油料等4,570千元。
0200 業務費	32,074		
0201 教育訓練費	506		
0202 水電費	3,467		
0203 通訊費	3,409		
0215 資訊服務費	4,000		
0219 其他業務租金	150		
0221 稅捐及規費	1,232		
0231 保險費	329		
0249 臨時人員酬金	540		
0250 按日按件計資酬金	183		
0262 國內組織會費	95		
0271 物品	4,570		
0279 一般事務費	5,584		
0282 房屋建築養護費	2,684		
0283 車輛及辦公器具養護費	1,195		
0284 設施及機械設備養護費	761		
0291 國內旅費	2,703		
0294 運費	184		

**行政院農業委員會水土保持局**  
**歲出計畫提要及分支計畫概況表**

經資門併計

中華民國106年度

單位：新臺幣千元

工作計畫名稱及編號	5851030100 一般行政	預算金額	577,787
分支計畫及用途別科目	預算金額	承辦單位	說 明
0299 特別費	482		(12)印刷、環境佈置、清潔、保全、員工文康活動、健康檢查及雜支等5,584千元。
0300 設備及投資	18,182		(13)辦公廳舍等修繕費年需2,684千元。
0302 房屋建築及設備費	14,272		(14)公務車輛及辦公器具之保養、維修費等1,195千元。
0304 機械設備費	310		(15)公共設施及各項機電設備之保養、維修費等761千元。
0306 資訊軟硬體設備費	1,392		(16)國內差旅費2,703千元。
0319 雜項設備費	2,208		(17)運送各項器材、工具、廢棄物等費用184千元。
0400 獎補助費	2,304		(18)特別費：局長1人158千元，分局長6人324千元，合共需482千元。
0475 獎勵及慰問	2,304		2.設備及投資18,182千元。 (1)辦理辦公廳舍防颱補強及低碳綠能工程，辦公廳舍空間重整、管線重配、廁所整建等經費14,272千元。 (2)購置辦公室影印機、多功能事務機、電動打孔機等310千元。 (3)購置電腦軟、硬體及周邊設備等1,392千元。 (4)購置辦公室檔案櫃、冷氣機、掃描器、電源供應器及零星設備等2,208千元。 3.獎補助費2,304千元，係退休退職人員三節慰問金。

# 行政院農業委員會水土保持局 歲出計畫提要及分支計畫概況表

經資門併計

中華民國106年度

單位：新臺幣千元

工作計畫名稱及編號	5851031000 水土保持發展	預算金額	4,465,000
計畫內容：		預期成果：	
<ol style="list-style-type: none"> <li>1. 辦理集水區上游土砂災害防治及上游水土保持。</li> <li>2. 辦理集水區綜合規劃與管理。</li> <li>3. 辦理野溪清疏。</li> <li>4. 辦理區域性水土資源保育及坡地綠環境營造。</li> <li>5. 辦理特定水土保持區保育治理。</li> <li>6. 辦理水庫集水區保育。</li> <li>7. 辦理水土資源保蓄設施。</li> <li>8. 辦理國有非公用山坡地水土保持處理與維護。</li> <li>9. 辦理特定水土保持區之劃設。</li> <li>10. 辦理水土保持管理。</li> <li>11. 辦理山坡地環境資源調查。</li> <li>12. 辦理水土保持教育宣導。</li> <li>13. 辦理土石流監測及警戒。</li> <li>14. 辦理山坡地防災整備及應變。</li> <li>15. 辦理大規模崩塌危機應變能力強化。</li> <li>16. 辦理大規模崩塌區處理改善工程。</li> <li>17. 辦理大規模土砂災害區智慧防災體系建立。</li> <li>18. 辦理大規模土砂災害區治理成效評估。</li> <li>19. 辦理大規模土砂災害區資源保育調查。</li> <li>20. 辦理大規模土砂災害區水土保持管理研析。</li> <li>21. 辦理大規模土砂災害區防減災資訊推廣交流。</li> <li>22. 辦理重劃區外緊急農路設施改善。</li> </ol>		<ol style="list-style-type: none"> <li>1. 辦理集水區上游土砂災害防治及上游水土保持、治山防災工程維護、水庫集水區保育、野溪清疏、水土環境調查，減少土石流災害發生，以保護人民生命財產安全，並維護自然環境生態。</li> <li>2. 辦理集水區整體調查規劃，透過實測資料系統化檢視及監測集水區水砂環境，擬定具代表性的評估指標進行治理成效檢討。</li> <li>3. 辦理野溪淤積現況整體調查規劃、清疏整體效益評估、重點集水區及土砂災害區復建等各項調查規劃，以作為計畫推動之參據。</li> <li>4. 辦理區域性水土資源保育與綠環境營造，減少區域性土壤沖蝕，促進山坡地永續利用厚植國土資源。</li> <li>5. 為劃定坡地災害潛勢區之特定水土保持區進行分期分年規劃治理，有效防範災害發生。</li> <li>6. 針對水庫集水區亟需水土保持處理與維護之地區，依災源區、集水區等辦理特定水土保持區之調查評估、劃設及保育治理工作，以加強治理及管理措施。</li> <li>7. 為保蓄坡地水土資源，補助農民辦理蓄水池、坡地排水設施及植生等農地水土保持及附屬設備，提高坡地農地之地力。</li> <li>8. 配合國有財產署國有非公用山坡地須實施水土保持處理與維護，減少因颱風豪雨造成土砂災害，以保護人民生命財產安全。</li> <li>9. 針對亟需水土保持處理與維護之地區，依災源區、集水區等辦理特定水土保持區之調查評估、劃設及保育治理工作，以加強治理及管理措施。</li> <li>10. 辦理水土保持監督管理，落實山坡地管理工作，促進山坡地之合法利用，達到生態保育及國土保安，加強水土保持計畫審核監督管理及山坡地違規查報取締工作，以達防減災之成效。</li> <li>11. 辦理山坡地可利用限度查定工作6,000公頃，促進土地合理利用，辦理全臺山坡地環境現況調查、造林檢測工作等，減少超限利用所造成之災害，導正山坡地合理利用。</li> <li>12. 利用電子、電視、報紙雜誌平面、廣播等媒體、社區水土保持宣導活動、水土保持戶外教學等方式，密集宣導有關水土保持、環境教育及坡地防災等。</li> <li>13. 持續配合中央地質調查所針對全國調查之潛在大規模崩塌地區，辦理崩塌潛勢、影響範圍、監測系統及疏散避難等規劃評估工作，以建立大規模崩塌預警與避難初步模式，有效降低災難發生風險。</li> <li>14. 為持續達成防災重於救災目標，提升土石流監測及預報精度，持續辦理坡地防災技術研發、強化土石流監測與預警系統、掌握土石災害潛勢地區，以增加複合型坡地災害因應能力，並辦理防災演練及宣導150場、監測技術研發與應用10件、培訓土石流防災專員300名、土石流警戒基準值檢討與更新159區，有效提升地方防災之應變能力。</li> <li>15. 辦理大規模崩塌潛勢區劃設、防護能力盤查、危險度定義評估，並訂定災害警戒基準與發布模式機制，規劃與制定危機應變與調適手段，建立危機及風險管理機制，以達傷亡人員及財產之損失降低。</li> <li>16. 針對大規模崩塌潛勢區或大規模崩塌災害已有具體規</li> </ol>	

# 行政院農業委員會水土保持局 歲出計畫提要及分支計畫概況表

經資門併計

中華民國106年度

單位：新臺幣千元

工作計畫名稱及編號	5851031000 水土保持發展	預算金額	4,465,000
-----------	-------------------	------	-----------

- 劃成果，或非常明確且持續發生中之地區，進行抑止、坡面保護、植生、排水、防砂等相關工程，以降低災害發生之危害程度。
17. 辦理氣候變遷下大規模崩塌潛勢區保全對象可能受到衝擊與脆弱度評估，進而完成災害潛勢區風險地圖與進行避難疏散演練，並建立即時防救災通報系統及智慧迴避技術，以提高保全對象面對災害的應變時間與能力。
  18. 辦理土砂收支盤查，以建立土砂災害資料庫，檢討大規模土砂災害區可能遭受之衝擊及影響，同時輔以環境土砂監測系統，評析集水區環境變異情形，配合防砂設施防護能力精進檢討，擬定應用合適治理調適策略，以有效提升治理效能，降低集水區整體土砂災害。
  19. 辦理大規模土砂災害區之水土資源之氣候變遷調適，包括坡地植生、土壤沖蝕、滯洪空間及農塘等，以建立水土資源合理運用模式以及資源永續經營管理，達到保水蓄土的效果。
  20. 辦理大規模土砂災害區特定水土保持區法規制度研析及劃定模式建立，以檢討水土保持管理策略，另透過水土保持計畫永久性防災措施總體檢，建立維護及安全改善機制，並進行多元管制措施研析及相關法規整合。
  21. 透過整體計畫資源整合運用，可提昇防減災決策管理，同時將已完成之調適成果進行教育推廣與普及化，提昇公民參與管道及地方防減災教育訓練，並透過國際交流，引進新穎的調適方案。
  22. 辦理重劃區外農路改善、加強水土保持設施、維持邊坡穩定及路面排水設施改善，以維路基的完整與暢通。

分支計畫及用途別科目	預算金額	承辦單位	說明
01 整體性治山防災	2,819,000	各分局、各組室	本分支計畫係辦理加速山坡地土砂災害緊急處理、治山防災、水庫集水區保育、國有非公用山坡地水土保持處理與維護、土砂災害防治及清疏、山坡地環境生態、土石流監測及預報、水土保持監測與管理、區域性水土資源保育及坡地綠環境營造、特定水土保持區保育治理及水土保持教育宣導。其中投注於原住民族地區經費425,000千元。其內容如下：
0100 人事費	1,500		
0131 加班值班費	1,500		
0200 業務費	406,293		
0201 教育訓練費	2,321		
0202 水電費	592		
0203 通訊費	9,345		
0215 資訊服務費	19,160		1. 依據行政院105年3月31日院臺農字第1050007953號函核定之「整體性治山防災計畫(第三期)」辦理，計畫總經費25,200,000千元，執行期間106至109年，本年度編列第1年經費2,819,000千元，未來年度經費需求數22,381,000千元。
0219 其他業務租金	405		
0221 稅捐及規費	315		
0231 保險費	1,915		
0249 臨時人員酬金	6,900		2. 人事費1,500千元，係辦理土石流災害緊急

**行政院農業委員會水土保持局**  
**歲出計畫提要及分支計畫概況表**

經資門併計

中華民國106年度

單位：新臺幣千元

工作計畫名稱及編號		預算金額	說 明
5851031000 水土保持發展			4,465,000
分支計畫及用途別科目	預算金額	承辦單位	說 明
0250 按日按件計資酬金	6,656		應變小組值班人員超時加班費。
0251 委辦費	303,348		3.業務費406,293千元。
0262 國內組織會費	160		(1)員工教育訓練費2,321千元。
0271 物品	8,596		(2)水電費592千元。
0279 一般事務費	21,549		(3)文件寄送郵資、電話及數據網路通訊費等9,345千元。
0282 房屋建築養護費	1,655		(4)資訊軟硬體設備保養、維修費等19,160千元。
0283 車輛及辦公器具養護費	413		(5)舉辦各項宣導活動、研討會場地、器材、車輛租用等405千元。
0284 設施及機械設備養護費	1,735		(6)公務車輛牌照稅、燃料使用費及各項規費等315千元。
0291 國內旅費	20,686		(7)業務活動及公務車輛保險費等1,915千元。
0292 大陸地區旅費	213		(8)辦理調查、資料建檔、戶外教室清潔維護及颱風豪雨期間重機械待命等勞務服務費6,900千元。
0293 國外旅費	329		(9)聘請專家學者講座鐘點費、稿費、出席費等6,656千元。
0300 設備及投資	2,271,163		(10)委託辦理本局各分局轄區工程品質抽驗、重要治理區治山防災工程構造物調查建置及評估、水庫集水區土砂環境檢查評估及料源分析、集水區土砂收支管理、治山防災集思網功能擴充、工程品質強化與提升、集水區土砂環境檢查與治理成效追蹤、重點集水區調查規劃、坡地土砂災害潛勢資料整備、強化坡地土砂監測與土石流警戒、完備土石流防災整備與應變、山坡地範圍及土地可利用限度查定基本圖資更新及相關系統維運擴充、運用衛星進行山坡地變異監測、山坡地土地可利用限度查定、特定水土保持區劃定調查規劃及系統資料維護、全國山坡地保育管理工作評鑑、山坡地管理資訊系統功能更新及維運、強化水土保持監督與管理、推動全國山坡地水土保持管理、水土保持教育訓練及推廣、媒體宣導集中採購、環境教育場所認
0303 公共建設及設施費	2,238,592		
0305 運輸設備費	2,076		
0306 資訊軟硬體設備費	26,910		
0319 雜項設備費	3,585		
0400 獎補助費	140,044		
0403 對直轄市政府之補助	21,364		
0410 對臺灣省各縣市之補助	50,829		
0429 對福建省各縣之補助	300		
0430 政府機關間之補助	4,738		
0432 對特種基金之補助	34,050		
0437 對國內團體之捐助	8,763		
0476 其他補助及捐助	20,000		



**行政院農業委員會水土保持局**  
**歲出計畫提要及分支計畫概況表**

經資門併計

中華民國106年度

單位：新臺幣千元

工作計畫名稱及編號	5851031000 水土保持發展	預算金額	4,465,000
分支計畫及用途別科目	預算金額	承辦單位	說明
			<p>證、水土保持科普教育及出版品計畫、戶外教室維護管理及水土保持志(義)工培訓及水土保持計畫成果發表暨文件編譯等計畫303,348千元。</p> <p>(11)參加學術團體會員所需會費等160千元。</p> <p>(12)購置紙張、文具用品、碳粉、光碟片、電腦耗材及油料等8,596千元。</p> <p>(13)摺頁資料印刷、共同採購及自行規劃廣宣費用、環境佈置、植生維護管理、清潔、保全及雜支等21,549千元。</p> <p>(14)辦公廳舍及各項建築房舍等修繕費1,655千元。</p> <p>(15)公務車輛及辦公器具之保養、維修費等413千元。</p> <p>(16)公共設施及各項機電設備之保養、維修費等1,735千元。</p> <p>(17)國內差旅費20,686千元。</p> <p>(18)赴大陸地區考察大規模坡地災害警戒及風險管理等旅費213千元。</p> <p>(19)赴國外考察坡地防災及農地水土保持技術等旅費329千元。</p> <p>4.設備及投資2,271,163千元。其中公共建設及設施費中包含數件細項工程，因件數及金額未確定，爰工程管理費按公共建設及設施費2,238,592千元，依「中央政府各機關工程管理費支用要點」規定暫以2.45%估算，計54,846千元，並配合工程結算總價覈實於得提列數額內執行。</p> <p>(1)辦理集水區上游土砂災害防治、上游水土保持、緊急處理及工程維護等1,278,342千元。</p> <p>(2)辦理水庫集水區保育，包括水庫土砂防治、崩塌地植生復育等300,000千元。</p> <p>(3)辦理區域性水土資源保育、坡地綠環境營造及國有非公用山坡地水土保持處理與維護等280,000千元。</p> <p>(4)辦理野溪清疏等260,000千元。</p>

**行政院農業委員會水土保持局**  
**歲出計畫提要及分支計畫概況表**

經資門併計

中華民國106年度

單位：新臺幣千元

工作計畫名稱及編號	5851031000 水土保持發展	預算金額	4,465,000
分支計畫及用途別科目	預算金額	承辦單位	說明
			<p>(5)辦理特定水土保持區保育治理等120,000千元。</p> <p>(6)水土保持戶外教室既有設施改善等經費250千元。</p> <p>(7)購置土石流防災與應變、山坡地集水區治理、救災、搶修工程等所需四輪傳動車2輛2,076千元。</p> <p>(8)購置電腦軟硬體及周邊設備等26,910千元。</p> <p>(9)購置水土保持戶外教室視聽設備、衛星定位儀、電子測距儀、監測攝影機及相機等零星設備3,585千元。</p> <p>5.獎補助費140,044千元。</p> <p>(1)補助各直轄市及縣(市)政府辦理特定水土保持區劃定、廢止、研提長期水土保持計畫及監測計畫相關工作14,000千元。</p> <p>(2)補助山坡地保育利用管理績優之各直轄市及縣(市)政府9,400千元。</p> <p>(3)補助各直轄市及縣(市)政府辦理水土保持戶外教室與教學園區經營管理及宣導活動等10,300千元。</p> <p>(4)補助各直轄市及縣(市)政府辦理山坡地土地可利用限度查定、超限利用地調查及造林撫育檢測等9,443千元。</p> <p>(5)補助各直轄市及縣(市)政府辦理強化土石流應變能力、土石流防災宣導、演練及充實土石流防災疏散避難處所設施等29,350千元。</p> <p>(6)補助中央機關辦理水土保持戶外教室經營管理及水土保持宣導等4,738千元。</p> <p>(7)補助大專院校辦理水土保持及土石流防災科技調查、運用宣導推廣等34,050千元。</p> <p>(8)補助民間團體辦理水土保持教育訓練、宣導及土石流防災宣導、防災技術國際交流與推廣等8,763千元。</p> <p>(9)補助農民辦理農地水土保持處理與維護</p>

**行政院農業委員會水土保持局**  
**歲出計畫提要及分支計畫概況表**

經資門併計

中華民國106年度

單位：新臺幣千元

工作計畫名稱及編號	5851031000 水土保持發展	預算金額	4,465,000
分支計畫及用途別科目	預算金額	承辦單位	說 明
02 氣候變遷下大規模崩塌防減災	726,000	各分局、各組室	等20,000千元。
0200 業務費	525,500		本分支計畫係辦理氣候變遷下大規模崩塌防減災。其中投注於原住民族地區經費80,000千元，其內容如下：
0201 教育訓練費	1,385		1. 依據行政院105年1月13日院臺忠字第1050000528號函核定之「氣候變遷下大規模崩塌防減災計畫(第一期)」辦理，計畫總經費3,000,000千元，執行期間106至109年，本年度編列第1年經費726,000千元，未來年度經費需求數2,274,000千元。。
0202 水電費	369		2. 業務費525,500千元。
0203 通訊費	6,010		(1) 員工教育訓練費1,385千元。
0215 資訊服務費	11,500		(2) 水電費369千元。
0219 其他業務租金	244		(3) 文件寄送郵資、電話及數據網路通訊費等6,010千元。
0221 稅捐及規費	185		(4) 資訊軟硬體設備保養、維修費等11,500千元。
0231 保險費	1,033		(5) 舉辦各項宣導活動、研討會場地、器材、車輛租用等244千元。
0249 臨時人員酬金	2,630		(6) 公務車輛牌照稅、燃料使用費及各項規費等185千元。
0250 按日按件計資酬金	4,030		(7) 業務活動及公務車輛保險費等1,033千元。
0251 委辦費	464,870		(8) 辦理調查、資料建檔等事務性工作2,630千元。
0262 國內組織會費	90		(9) 聘請專家學者講座鐘點費、稿費、出席費等4,030千元。
0271 物品	5,232		(10) 委託辦理集水區河道土砂災害風險評估及策略因應、集水區土砂量盤查及收支模式建置、集水區常時環境監測與變遷分析、集水區治山防災設施盤查及土砂生產對於防砂設施影響評估、集水區環境友善指標建置及執行、大規模崩塌處理與安定技術評估、坡地植生特性、土壤資源、土石資源盤查、坡地滯洪及保水空間調查、氣候變遷下大規模崩塌防減災計畫交流場域先期規劃及綜合管理、大規模崩塌特定水土保持區調查規劃
0279 一般事務費	13,730		
0282 房屋建築養護費	981		
0283 車輛及辦公器具養護費	266		
0284 設施及機械設備養護費	1,015		
0291 國內旅費	11,930		
0300 設備及投資	200,500		
0303 公共建設及設施費	200,000		
0319 雜項設備費	500		

**行政院農業委員會水土保持局**  
**歲出計畫提要及分支計畫概況表**

經資門併計

中華民國106年度

單位：新臺幣千元

工作計畫名稱及編號	5851031000 水土保持發展	預算金額	4,465,000
分支計畫及用途別科目	預算金額	承辦單位	說明
			<p>、全臺山坡地土地利用型態調查、水土保持計畫設施調查評估方式研究、水土保持計畫設施調查系統建置、山坡地開發行為透水保水設施研究、山坡地開發行為泥砂生產量估算、各國水土保持管理法規與制度比較及適用之研究、防減災資訊整合服務管理暨共享平臺建置計畫、防減災圖資購置、資料倉儲及展示平臺整合服務計畫、防減災資訊設備規劃建置及整合服務計畫、大規模崩塌防災意識之普及、總顧問計畫、水土保持技術產業化評估、科技研究成果發表及推廣、教育推廣普及化、公民參與機制及交流規劃、大規模崩塌潛勢區調查與活動性評估、大規模崩塌影響範圍劃設方法擬定與劃設、大規模崩塌區風險評估、大規模崩塌高潛勢區觀測系統建置、大規模崩塌應變能力之強化、極端氣候坡地災害衝擊評估、健全坡地災害智慧迴避技術及風險管理機制、發展智慧防災決策支援系統及智慧防災農村建構與推廣等計畫464,870千元。</p> <p>(11)參加學術團體會員所需會費等90千元。</p> <p>(12)購置紙張、文具用品、碳粉、光碟片、電腦耗材及油料等5,232千元。</p> <p>(13)摺頁資料印刷、共同採購及自行規劃廣宣費用、環境佈置、植生維護管理、清潔、保全及雜支等13,730千元。</p> <p>(14)辦公廳舍及各項建築房舍等修繕費981千元。</p> <p>(15)公務車輛及辦公器具之保養、維修費等266千元。</p> <p>(16)公共設施及各項機電設備之保養、維修費等1,015千元。</p> <p>(17)國內差旅費11,930千元。</p> <p>3.設備及投資200,500千元。其中公共建設及設施費中包含數件細項工程，因件數及金額未確定，爰工程管理費按公共建設及設施費</p>

**行政院農業委員會水土保持局**  
**歲出計畫提要及分支計畫概況表**

經資門併計

中華民國106年度

單位：新臺幣千元

工作計畫名稱及編號		預算金額	
5851031000 水土保持發展		4,465,000	
分支計畫及用途別科目	預算金額	承辦單位	說明
			200,000千元，依「中央政府各機關工程管理費支用要點」規定暫以2.45%估算，計4,900千元，並配合工程結算總價覈實於得提列數額內執行。
			(1)辦理大規模崩塌處理改善工程等200,000千元。
			(2)購置視聽設備、衛星定位儀、電子測距儀、監測攝影機及相機等零星設備500千元。
03 重劃區外緊急農路設施改善	920,000	保育治理組、各分局	本分支計畫係辦理重劃區外緊急農路設施改善工程。其中投注於原住民族地區經費80,000千元，其內容如下：
0200 業務費	3,500		
0251 委辦費	3,500		
0300 設備及投資	916,500		
0303 公共建設及設施費	916,500		
			1.業務費3,500千元，係委託辦理重劃區外緊急農路設施改善計畫績效評估等計畫3,500千元。
			2.設備及投資916,500千元，係辦理重劃區外路面路基排水改善、邊坡穩定設施改善、植生復育及附屬安全設施改善等農路設施改善工程。公共建設及設施費中包含數件細項工程，因件數及金額未確定，爰工程管理費按公共建設及設施費916,500千元，依「中央政府各機關工程管理費支用要點」規定暫以2.45%估算，計22,454千元，並配合工程結算總價覈實於得提列數額內執行。

行政院農業委員會水土保持局  
歲出計畫提要及分支計畫概況表

經資門併計

中華民國106年度

單位：新臺幣千元

工作計畫名稱及編號	5851039011 交通及運輸設備	預算金額	600
-----------	--------------------	------	-----

計畫內容：  
汰換已逾使用年限之車輛。

預期成果：  
汰換已逾使用年限之小貨車，具節能減碳之效益及行車安全。

分支計畫及用途別科目	預算金額	承辦單位	說明
01 交通及運輸設備	600	秘書室	本計畫係辦理汰換小貨車1輛，所需經費600千元。
0300 設備及投資	600		
0305 運輸設備費	600		

行政院農業委員會水土保持局  
歲出計畫提要及分支計畫概況表

中華民國106年度

單位：新臺幣千元

工作計畫名稱及編號	5851039800 第一預備金	預算金額	200
-----------	------------------	------	-----

計畫內容：  
依實際需要申請動支。

預期成果：  
適時解決需要。

分支計畫及用途別科目	預算金額	承辦單位	說	明
01 第一預備金	200	各分局、各組室		
0900 預備金	200			
0901 第一預備金	200			

**行政院農業委員會水土保持局  
各項費用彙計表**

中華民國106年度

單位：新臺幣千元

工作計畫名稱及編號 第一、二級用途別 科目名稱及編號	5851030100 一般行政	5251031000 水土保持試驗 研究	5851031000 水土保持發展	5851039011 交通及運輸設 備	5851039800 第一預備金	合 計
合 計	577,787	32,550	4,465,000	600	200	5,076,137
0100 人事費	525,227	-	1,500	-	-	526,727
0103 法定編制人員待遇	301,662	-	-	-	-	301,662
0104 約聘僱人員待遇	10,983	-	-	-	-	10,983
0105 技工及工友待遇	37,672	-	-	-	-	37,672
0111 獎金	78,565	-	-	-	-	78,565
0121 其他給與	8,384	-	-	-	-	8,384
0131 加班值班費	19,240	-	1,500	-	-	20,740
0143 退休離職儲金	31,503	-	-	-	-	31,503
0151 保險	37,218	-	-	-	-	37,218
0200 業務費	32,074	21,579	935,293	-	-	988,946
0201 教育訓練費	506	40	3,706	-	-	4,252
0202 水電費	3,467	-	961	-	-	4,428
0203 通訊費	3,409	-	15,355	-	-	18,764
0215 資訊服務費	4,000	-	30,660	-	-	34,660
0219 其他業務租金	150	-	649	-	-	799
0221 稅捐及規費	1,232	-	500	-	-	1,732
0231 保險費	329	-	2,948	-	-	3,277
0249 臨時人員酬金	540	-	9,530	-	-	10,070
0250 按日按件計資酬金	183	360	10,686	-	-	11,229
0251 委辦費	-	20,689	771,718	-	-	792,407
0262 國內組織會費	95	-	250	-	-	345
0271 物品	4,570	20	13,828	-	-	18,418
0279 一般事務費	5,584	70	35,279	-	-	40,933
0282 房屋建築養護費	2,684	-	2,636	-	-	5,320
0283 車輛及辦公器具養護費	1,195	-	679	-	-	1,874
0284 設施及機械設備養護費	761	-	2,750	-	-	3,511
0291 國內旅費	2,703	400	32,616	-	-	35,719
0292 大陸地區旅費	-	-	213	-	-	213
0293 國外旅費	-	-	329	-	-	329
0294 運費	184	-	-	-	-	184



**行政院農業委員會水土保持局**  
**各項費用彙計表**

中華民國106年度

單位：新臺幣千元

工作計畫名稱及編號 第一、二級用途別 科目名稱及編號	5851030100 一般行政	5251031000 水土保持試驗 研究	5851031000 水土保持發展	5851039011 交通及運輸設 備	5851039800 第一預備金	合 計
0299 特別費	482	-	-	-	-	482
0300 設備及投資	18,182	-	3,388,163	600	-	3,406,945
0302 房屋建築及設備費	14,272	-	-	-	-	14,272
0303 公共建設及設施費	-	-	3,355,092	-	-	3,355,092
0304 機械設備費	310	-	-	-	-	310
0305 運輸設備費	-	-	2,076	600	-	2,676
0306 資訊軟硬體設備費	1,392	-	26,910	-	-	28,302
0319 雜項設備費	2,208	-	4,085	-	-	6,293
0400 獎補助費	2,304	10,971	140,044	-	-	153,319
0403 對直轄市政府之補助	-	-	21,364	-	-	21,364
0410 對臺灣省各縣市之補助	-	-	50,829	-	-	50,829
0429 對福建省各縣之補助	-	-	300	-	-	300
0430 政府機關間之補助	-	-	4,738	-	-	4,738
0432 對特種基金之補助	-	10,971	34,050	-	-	45,021
0437 對國內團體之捐助	-	-	8,763	-	-	8,763
0475 獎勵及慰問	2,304	-	-	-	-	2,304
0476 其他補助及捐助	-	-	20,000	-	-	20,000
0900 預備金	-	-	-	-	200	200
0901 第一預備金	-	-	-	-	200	200

本頁空白

行政院農業委員  
歲出一級用途  
中華民國

科 目				經 常 支				
款	項	目	節	名 稱	人事費	業務費	獎補助費	債務費
19	3	1		農業委員會主管	526,727	957,246	148,969	-
				水土保持局	526,727	957,246	148,969	-
				科學支出	-	21,579	10,971	-
				水土保持試驗研究	-	21,579	10,971	-
				農業支出	526,727	935,667	137,998	-
			2	一般行政	525,227	32,074	2,304	-
			3	水土保持發展	1,500	903,593	135,694	-
			4	一般建築及設備	-	-	-	-
			5	交通及運輸設備	-	-	-	-
第一預備金	-	-		-	-			

會水土保持局  
別科目分析表

106年度

單位：新臺幣千元

出		資 本 支 出					合 計
預備金	小計	業務費	設備及投資	獎補助費	預備金	小計	
200	1,633,142	31,700	3,406,945	4,350	-	3,442,995	5,076,137
200	1,633,142	31,700	3,406,945	4,350	-	3,442,995	5,076,137
-	32,550	-	-	-	-	-	32,550
-	32,550	-	-	-	-	-	32,550
200	1,600,592	31,700	3,406,945	4,350	-	3,442,995	5,043,587
-	559,605	-	18,182	-	-	18,182	577,787
-	1,040,787	31,700	3,388,163	4,350	-	3,424,213	4,465,000
-	-	-	600	-	-	600	600
-	-	-	600	-	-	600	600
200	200	-	-	-	-	-	200

行政院農業委員  
資本支出  
中華民國

科				目	土地	房屋建築	公共建設
款	項	目	節	名 稱 及 編 號			
19	3			0051000000 農業委員會主管	-	14,272	3,355,092
				0051030000 水土保持局	-	14,272	3,355,092
				5851030000 農 業 支 出	-	14,272	3,355,092
				5851030100 一般行政	-	14,272	-
				5851031000 水土保持發展	-	-	3,355,092
				5851039000 一般建築及設備	-	-	-
				5851039011 交通及運輸設備	-	-	-

會水土保持局  
分析表  
106年度

單位：新臺幣千元

機械設備	運輸設備	資訊軟硬體設備	雜項設備	權 利	投資及其他	合 計
310	2,676	28,302	6,293	-	36,050	3,442,995
310	2,676	28,302	6,293	-	36,050	3,442,995
310	2,676	28,302	6,293	-	36,050	3,442,995
310	-	1,392	2,208	-	-	18,182
-	2,076	26,910	4,085	-	36,050	3,424,213
-	600	-	-	-	-	600
-	600	-	-	-	-	600

**行政院農業委員會水土保持局**  
**人事費分析表**

中華民國106年度

單位：新臺幣千元

人 事 費 別	金 額	說 明
一、民意代表待遇	-	
二、政務人員待遇	-	
三、法定編制人員待遇	301,662	
四、約聘僱人員待遇	10,983	
五、技工及工友待遇	37,672	
六、獎金	78,565	
七、其他給與	8,384	
八、加班值班費	20,740	超時加班費6,650千元，未逾該科目90年度實支數8成計6,735千元。
九、退休退職給付	-	
十、退休離職儲金	31,503	
十一、保險	37,218	
十二、調待準備	-	
合 計	526,727	

本頁空白



行政院農業委員  
預算員額  
中華民國

科				目		員 額 ( 單位：												
款	項	目	節	名 稱	職 員		警 察		法 警		駐 警		工 友		技 工		駕 駛	
					本 年 度	上 年 度	本 年 度	上 年 度	本 年 度	上 年 度	本 年 度	上 年 度	本 年 度	上 年 度	本 年 度	上 年 度	本 年 度	上 年 度
19	3	2		0051000000 農業委員會主管	425	425	-	-	-	-	-	-	24	24	33	33	18	21
				0051030000 水土保持局	425	425	-	-	-	-	-	-	24	24	33	33	18	21
				5851030100 一般行政	425	425	-	-	-	-	-	-	24	24	33	33	18	21

會水土保持局  
明細表  
106年度

單位：新臺幣千元

人 員								年 需 經 費			說 明
聘 用		約 僱		駐外雇員		合 計		本 年 度	上 年 度	比 較	
本 年 度	上 年 度	本 年 度	上 年 度	本 年 度	上 年 度	本 年 度	上 年 度				
1	1	22	24	-	-	523	528	505,987	555,384	-49,397	1. 本年度以非人事費進用之「臨時人員」支出，包括： (1) 「一般行政」計畫預計進用2人540千元。 (2) 「水土保持發展」計畫預計進用2人10,395千元。 (3) 「水土保持發展」計畫，因應土石流防災重機械待命緊急作業方式：依重機械型式不同分別計價，全年度預算編列2,800千元，視實際需要機動性僱工。 2. 本年度以非人事費進用之「勞動派遣」支出，包括： (1) 「一般行政」計畫預計進用2人650千元。 (2) 「水土保持發展」計畫預計進用43人18,295千元。 3. 本年度以非人事費進用之「勞務承攬」支出，包括： (1) 「一般行政」計畫預計進用5人2,159千元。 (2) 「水土保持發展」計畫預計進用26人11,746千元。
1	1	22	24	-	-	523	528	505,987	555,384	-49,397	
1	1	22	24	-	-	523	528	505,987	555,384	-49,397	

**行政院農業委員會水土保持局  
公務車輛明細表**

中華民國106年度

單位：新臺幣千元

車輛數	車 輛 種 類	乘客人數 不含司機	購置 年月	汽缸總 排氣量 (立方公分)	油料費			養護費	其 他	備 註
					數量(公升)	單價(元)	金額			
1	現有車輛： 首長專用車	4	99.03	1,794	852 972	23.40 14.30	20 14	51	17	7318-ZK。 水保局
1	公務轎車	4	89.05	1,995	0	0.00	0	0	22	7381-ZN。 水保局
1	1 1 人座大客車	10	89.11	5,900	2,280	23.40	53	51	88	WR-446。 水保局
1	小客貨兩用車	7	88.05	2,461	0	0.00	0	0	27	W9-3307。 花蓮分局(特 殊用途四輪傳 動車)
1	小客貨兩用車	4	88.11	2,438	0	0.00	0	0	27	DV-3415。 重建會移撥水 保局(特殊用 途四輪傳動車 )
1	小客貨兩用車	4	89.04	1,972	0	0.00	0	0	22	M9-1831。 臺中分局(特 殊用途四輪傳 動車)
1	小客貨兩用車	7	89.05	3,275	1,668	23.40	39	9	27	5A-0087。 臺南分局(預 計105年9月汰 換特殊用途四 輪傳動車)
1	小客貨兩用車	7	89.05	3,275	0	0.00	0	0	35	5A-0091。 臺北分局(預 計於106年7月 汰換特殊用途 四輪傳動車)
1	小客貨兩用車	7	89.05	3,494	1,668	23.40	39	9	27	M9-4777。 南投分局(預 計105年9月汰 換特殊用途四 輪傳動車)
1	小客貨兩用車	7	89.09	2,792	0	0.00	0	0	27	M9-8338。 臺東分局(特 殊用途四輪傳 動車)
1	小客貨兩用車	7	90.12	3,497	0	0.00	0	0	42	9J-6545。 臺北分局(特 殊用途四輪傳 動車)
1	小客貨兩用車	7	90.12	3,497	0	0.00	0	0	35	9J-6547。 臺南分局(預 計於106年7月 汰換特殊用途 四輪傳動車)
1	小客貨兩用車	7	90.12	3,497	0	0.00	0	0	42	9J-6548。 南投分局(特 殊用途四輪傳 動車)
1	小客貨兩用車	7	90.12	3,497	0	0.00	0	0	42	9J-6549。 花蓮分局(特 殊用途四輪傳

行政院農業委員會水土保持局

公務車輛明細表

中華民國106年度

單位：新臺幣千元

車輛數	車 輛 種 類	乘客人數 不含司機	購置 年月	汽缸總 排氣量 (立方公分)	油料費			養護費	其 他	備 註
					數量(公升)	單價(元)	金額			
1	小客貨兩用車	7	90.12	3,497	0	0.00	0	0	42	動車) 9J-6550。 水保局(特殊 用途四輪傳動 車)
1	小客貨兩用車	4	94.12	2,967	1,668	23.40	39	51	27	4311-NJ。 臺北分局(特 殊用途四輪傳 動車)
1	小客貨兩用車	4	94.12	2,967	1,668	23.40	39	51	27	4312-NJ。 臺北分局(特 殊用途四輪傳 動車)
1	小客貨兩用車	4	94.12	2,967	1,668	23.40	39	51	27	4316-NJ。 臺中分局(特 殊用途四輪傳 動車)
1	小客貨兩用車	4	94.12	2,967	1,668	23.40	39	51	27	4319-NJ。 南投分局(特 殊用途四輪傳 動車)
1	小客貨兩用車	7	94.12	3,828	1,668	23.40	39	51	43	4363-NJ。 臺北分局(特 殊用途四輪傳 動車)
1	小客貨兩用車	4	98.06	2,967	1,668	23.40	39	51	27	6070-WK。 花蓮分局(特 殊用途四輪傳 動車)
1	小客貨兩用車	4	98.06	2,967	1,668	23.40	39	51	27	6071-WK。 臺北分局(特 殊用途四輪傳 動車)
1	小客貨兩用車	4	98.06	2,967	1,668	23.40	39	51	27	6072-WK。 臺南分局(特 殊用途四輪傳 動車)
1	小客貨兩用車	4	98.06	2,967	1,668	23.40	39	51	27	6073-WK。 臺東分局(特 殊用途四輪傳 動車)
1	小客貨兩用車	4	99.08	2,488	1,668	23.40	39	51	27	2173-C5。 水保局。(特 殊用途四輪傳 動車)
1	小客貨兩用車	4	99.08	2,488	1,668	23.40	39	51	27	2253-C5。 水保局(特殊 用途四輪傳動 車)
1	小客貨兩用車	4	99.08	2,488	1,668	23.40	39	51	27	2263-C5。 臺東分局(特 殊用途四輪傳 動車)
1	小客貨兩用車	4	99.08	2,488	1,668	23.40	39	51	27	2270-C5。 水保局(特殊

**行政院農業委員會水土保持局  
公務車輛明細表**

中華民國106年度

單位：新臺幣千元

車輛數	車 輛 種 類	乘客人數 不含司機	購置 年月	汽缸總 排氣量 (立方公分)	油料費			養護費	其 他	備 註
					數量(公升)	單價(元)	金額			
1	小客貨兩用車	4	99.08	2,488	1,668	23.40	39	51	27	用途四輪傳動車) 2271-C5。 水保局(特殊用途四輪傳動車)
1	小客貨兩用車	4	99.08	2,488	1,668	23.40	39	51	27	2280-C5。 水保局(特殊用途四輪傳動車)
1	小客貨兩用車	4	99.08	2,488	1,668	23.40	39	51	27	2283-C5。 臺北分局(特殊用途四輪傳動車)
1	小客貨兩用車	4	99.08	2,488	1,668	23.40	39	51	27	2293-C5。 南投分局(特殊用途四輪傳動車)
1	小客貨兩用車	4	99.08	2,488	1,668	23.40	39	51	27	2310-C5。 南投分局(特殊用途四輪傳動車)
1	小客貨兩用車	4	99.08	2,488	1,668	23.40	39	51	27	2320-C5。 臺南分局(特殊用途四輪傳動車)
1	小客貨兩用車	4	99.08	2,488	1,668	23.40	39	51	27	2321-C5。 臺東分局(特殊用途四輪傳動車)
1	小客貨兩用車	4	102.07	2,359	1,668	23.40	39	26	22	AAB-5771。 臺中分局(特殊用途四輪傳動車)
1	小客貨兩用車	4	102.07	2,359	1,668	23.40	39	26	22	AAB-5772。 臺南分局(特殊用途四輪傳動車)
1	小客貨兩用車	4	102.07	2,359	1,668	23.40	39	26	22	AAB-5773。 臺東分局(特殊用途四輪傳動車)
1	小客貨兩用車	4	102.07	2,359	1,668	23.40	39	26	22	AAB-5780。 花蓮分局(特殊用途四輪傳動車)
1	小貨車	2	81.06	2,488	1,668	23.40	39	51	27	QV-8063。 水保局(預計於106年7月汰換小貨車)
1	小貨車	2	81.06	2,488	1,668	23.40	39	51	27	QV-8065。 水保局(特殊用途四輪傳動車)
1	小貨車	2	99.04	3,956	1,668	23.40	39	51	38	8291-ZK。

行政院農業委員會水土保持局  
公務車輛明細表

中華民國106年度

單位：新臺幣千元

車輛數	車 輛 種 類	乘客人數 不含司機	購置 年月	汽缸總 排氣量 (立方公分)	油料費			養護費	其 他	備 註
					數量(公升)	單價(元)	金額			
1	一般公務用機車	1	83.06	125	312	23.40	7	2	1	水保局 LIF-739。臺 北分局
1	一般公務用機車	1	88.05	125	312	23.40	7	2	1	MEZ-735。臺 北分局
1	一般公務用機車	1	89.09	125	312	23.40	7	2	1	HM3-912。臺 南分局
1	一般公務用機車	1	91.05	125	312	23.40	7	2	1	JY3-900。水 保局
1	一般公務用機車	1	91.11	125	312	23.40	7	2	1	NR2-110。臺 北分局
合 計					54,036		1,256	1,404	1,274	

預算員額：	職員	425 人	技工	33 人
	警察	0 人	駕駛	18 人
	法警	0 人	聘用	1 人
	駐警	0 人	約僱	22 人
	工友	24 人	駐外雇員	0 人

合計： 523 人

行政院農業委員

現有辦公房

中華民國

區 分	自有				無償借用		
	單位數	面積	取得成本	年需養護費	單位數	面積	年需養護費
一、辦公房屋	19棟	25,598.42	255,250	4,726	5棟	8,763.55	584
二、機關宿舍	-	-	-	-	1戶	222.96	10
1 首長宿舍	-	-	-	-	1戶	222.96	10
2 單房間職務宿舍	-	-	-	-	-	-	-
3 多房間職務宿舍	-	-	-	-	-	-	-
三、其他	-	-	-	-	-	-	-
合 計		25,598.42	255,250	4,726		8,986.51	594

## 舍明細表

單位：新臺幣千元，平方公尺

[illegible]



行政院農業委員  
補助經費  
中華民國

補助計畫	計畫起訖年度	補助內容	接受補助機關列入預算年度	補助	
				經常	非常
				人事費	業務費
合計				-	14,000
1.5251031000				-	-
水土保持試驗研究					
(1)水土保持觀點檢討山坡地可利用限度查定分類因子	01			-	-
[1]補助特種基金	106-106	1.收集國內外相關防災法規及國土計畫法等立法背景資料，分析評估對於山坡地土地可利用限度分類因子之影響性。 2.以集水區為單位選定研究試區，收集試區基本資料(歷年降雨量、地形坡度變化等)及歷年災害紀錄等資料。 3.檢討查定分類因子分級制度，並評估經查定後土地利用型態之適宜性。 4.應用檢討後之查定分類因子分級制度評估研究試區查定類別，並分析比較現行制度下之差異性及其可行性。 5.透過現地複查方式進行驗證。	106	-	-
(2)106年潛在大規模崩塌地區危險度評估與簡易觀測系統設置	02			-	-
[1]補助特種基金	106-106	修訂潛在大規模崩塌危險度評估模式，進行危險度評估，挑選影響聚落安全且危險度較高之區位進行崩場地特徵細部調查，並選出3處區位進行簡易觀測系統的設置，及就歷史觀測成果進行GPS及雨量計資料解算，以推算潛在大規模崩塌發育機制	106	-	-

# 會水土保持局 分析表

106年度

單位：新臺幣千元

經 費 之 用 途 分 析				
門	資	本	門	合 計
其 它	土 地	營 建 工 程	其 它	
103,902	-	-	4,350	122,252
10,971	-	-	-	10,971
1,571	-	-	-	1,571
1,571	-	-	-	1,571
5,000	-	-	-	5,000
5,000	-	-	-	5,000

行政院農業委員  
補助經費  
中華民國

補助計畫	計畫起訖年度	補助內容	接受補助機關列入預算年度	補助	
				經常	資本
				人事費	業務費
(3)運用衛星雷達影像進行大規模崩塌潛勢區位之活動性評估	03	。		-	-
[1]補助特種基金	106-106	1.結合大規模崩塌潛勢區位現地監測率定之降雨、地表滑移、滑動面滑移及地下水位等觸發基準。 2.配合單頻GPS進行坡面位移監測成果，獲得即時地表滑移資料。 3.採用時域相關點雷達干涉技術(TCP-InSAR)，針對各幅影像對進行每個像素偏移量估算，選擇偏移量較小之點位為TCP候選點，增加進行後續地表位移解算的成功率。	106	-	-
(4)臺灣地震網於坡地崩塌災害警戒模式精進之研究	04			-	-
[1]補助特種基金	106-106	1.收集並判釋2015年崩塌地表振動，並更新2005年至2015年大規模崩塌引發之地表振動資料。 2.更新大規模崩塌警戒降雨值。 3.建立波形相似性方法應用於崩塌地表振動半自動化搜尋之流程。 4.規劃高屏河流域的大規模崩塌地動訊號觀測網。	106	-	-
2.5851031000 水土保持發展				-	14,000
(1)特定水土保持區劃定	01			-	14,000
[1]補助直轄市政府	106-106	辦理特定水土保持區劃定、擬定長期水土保持計畫、廢止評估、坡地監測及通盤檢	106	-	2,500

# 會水土保持局 分析表

106年度

單位：新臺幣千元

經 費 之 用 途 分 析				
門	資	本	門	合 計
其 它	土 地	營 建 工 程	其 它	
3,000	-	-	-	3,000
3,000	-	-	-	3,000
1,400	-	-	-	1,400
1,400	-	-	-	1,400
92,931	-	-	4,350	111,281
-	-	-	-	14,000
-	-	-	-	2,500

行政院農業委員  
補助經費  
中華民國

補 助 計 畫	計 畫 起 訖 年 度	補 助 內 容	接受補助 機關列入 預算年度	補 助	
				經 常	特 種
				人 事 費	業 務 費
[2]補助臺灣省各縣市	106-106	辦理特定水土保持區劃定、擬定長期水土保持計畫、廢止評估、坡地監測及通盤檢討。	106	-	11,500
(2)水土保持管理 02				-	-
[1]補助直轄市政府	106-106	補助山坡地保育利用管理績優之直轄市政府。	106	-	-
[2]補助臺灣省各縣市	106-106	補助山坡地保育利用管理績優之縣市政府。	106	-	-
(3)教育宣導 03				-	-
[1]補助直轄市政府	106-106	辦理水土保持宣導等。	106	-	-
[2]補助臺灣省各縣市	106-106	辦理水土保持宣導、戶外教室教學等。	106	-	-
[3]補助福建省各縣	106-106	辦理水土保持宣導等。	106	-	-
[4]補助其他中央機關	106-106	辦理水土保持宣導、戶外教室教學等。	106	-	-
[5]補助特種基金	106-106	辦理水土保持宣導、戶外教室教學等。	106	-	-
(4)山坡地環境資源調查 04				-	-
[1]補助直轄市政府	106-106	辦理山坡地土地可利用限度查定及超限利用地造林撫育檢測等。	106	-	-
[2]補助臺灣省各縣市	106-106	辦理山坡地土地可利用限度查定及超限利用地造林撫育檢測等。	106	-	-
(5)土石流防災與監測 05				-	-
[1]補助直轄市政府	106-106	1. 辦理社區土石流防災疏散避難演練及宣導。 2. 補助直轄市政府強化土石流防災整備與應變研判。 3. 土石流疏散避難處所設備提升。	106	-	-
[2]補助臺灣省各縣市	106-106	1. 辦理社區土石流防災疏散避難演練及宣導。 2. 補助縣市政府強化土石流	106	-	-

# 會水土保持局 分析表

106年度

單位：新臺幣千元

經 費 之 用 途 分 析				
門	資	本	門	合 計
其 它	土 地	營 建 工 程	其 它	
-	-	-	-	11,500
9,400	-	-	-	9,400
3,100	-	-	-	3,100
6,300	-	-	-	6,300
46,638	-	-	-	46,638
2,200	-	-	-	2,200
7,800	-	-	-	7,800
300	-	-	-	300
4,738	-	-	-	4,738
31,600	-	-	-	31,600
9,443	-	-	-	9,443
6,164	-	-	-	6,164
3,279	-	-	-	3,279
27,450	-	-	4,350	31,800
6,550	-	-	850	7,400
18,450	-	-	3,500	21,950

行政院農業委員  
補助經費  
中華民國

補助計畫	計畫起訖年度	補助內容	接受補助機關列入預算年度	補助經費	
				人事費	業務費
[3]補助特種基金	106-106	防災整備與應變研判。 3.土石流疏散避難處所設備提升。 辦理土石流防災科技及資訊整合研討會等。	106	-	-

會水土保持局  
分析表

106年度

單位：新臺幣千元

經 費 之 用 途 分 析				
門	資	本	門	合 計
其 它	土 地	營 建 工 程	其 它	
2,450	-	-	-	2,450



行政院農業委員  
捐助經費  
中華民國

捐 助 計 畫	計 畫 起 訖 年 度	捐 助 對 象	捐 助 內 容	捐 助
				經 常
				人 事 費
合計				-
1.對團體之捐助				-
0437 對國內團體之捐助				-
(1)5851031000				-
水土保持發展				
[1]教育宣導	01	106-106 民間團體	辦理水土保持教育訓練及宣導等。	-
[2]土石流防災與監測	02	106-106 民間團體	1.辦理土石流防災技術國際交流與推廣等。 2.辦理土石流防災國內宣導及技術交流等。	-
2.對個人之捐助				-
0475 獎勵及慰問				-
(1)5851030100				-
一般行政				
[1]退休(職)人員三節慰問金	03	經常性 退休(職)人員	退休(職)人員三節慰問金。	-
0476 其他補助及捐助				-
(1)5851031000				-
水土保持發展				
[1]區域性水土資源保育	04	106-106 農民	辦理農地水土保持處理與維護工作。	-

會水土保持局  
分析表  
106年度

單位：新臺幣千元

經 費		之 用 途		分 析
門		資 本 門		合 計
業 務 費	其 他	營 建 工 程	其 他	
-	31,067	-	-	31,067
-	8,763	-	-	8,763
-	8,763	-	-	8,763
-	8,763	-	-	8,763
-	3,763	-	-	3,763
-	5,000	-	-	5,000
-	22,304	-	-	22,304
-	2,304	-	-	2,304
-	2,304	-	-	2,304
-	2,304	-	-	2,304
-	20,000	-	-	20,000
-	20,000	-	-	20,000
-	20,000	-	-	20,000

**行政院農業委員會水土保持局  
派員出國計畫預算總表**

中華民國106年度

單位：新臺幣千元

類 別	本 年 度 計畫項數	本 年 度 預 計 人 天	本 年 度 預 算 數	上 年 度 計畫項數	上 年 度 核 定 人 天	上 年 度 預 算 數
合 計	4	62	329	2	38	325
考 察	1	10	55	1	24	297
視 察	-	-	-	-	-	-
訪 問	1	28	66	1	14	28
開 會	2	24	208	-	-	-
談 判	-	-	-	-	-	-
進 修	-	-	-	-	-	-
研 究	-	-	-	-	-	-
實 習	-	-	-	-	-	-

本頁空白

行政院農業委員  
派員出國計畫預  
中華民國

計畫名稱及領域代碼	擬前往國家	擬拜會或視察機構	拜 會 內 容	預計前往期間	預計天數	擬派人數
一．考察						
01 越南坡地防災及農地水土保持技術考察計畫56	越南	越南農業暨農村發展部、越南農業暨農村發展部水利科學	1.越南農業暨農村發展部於104年10月27日由農村發展總會主席暨國家顧問Ho Xuan Hung先生率12位政府官員參訪本局坡地防災成果與農地水土保持成果，越方針對本局土砂災害防治技術、農地水土保持工法期望做為後續持續交流與合作方向，本次將透過考察越南相關防災發展情形，擴展雙方未來合作模式，對外輸出臺灣坡地防災技術。 2.參訪越南農業暨農村發展部、越南農業暨農村發展部水利科學院、越南科技部等相關防災與科研單位。	106.05-106.09	5	2
二．訪問						
02 坡地災害警戒及水土保持相關訓練計畫56	泰國	楠省、清邁省、清萊省等水土保持戶外教室預定地及泰國	1.兩國官方人員之專業訓練與經驗交流。 2.由臺方協助泰方義工進行水保基礎訓練。 3.籌設水保戶外教室示範區；協助泰方建立示範區作為農地水保推廣至東協之訓練基地。 4.建立農地水土保持手冊及影音教材(3語，中英泰)。	106.05-106.11	7	4

會水土保持局  
算類別表－考察、視察、訪問  
106年度

單位：新臺幣千元

旅 交通費	費 生活費	預 辦公費	算 合 計	歸屬預算科目	前三年內有無赴同一機構拜會	
					有/無	如有，說明其拜會內容
19	34	2	55	水土保持發展	無	
60	5	1	66	水土保持發展	有	1. 泰國出國期間：103年11月23日至29日，共計5人參加。 2. 104年8月16日~8月23日泰方邀請臺方專家6員赴泰，就坡地防災管理工作進行經驗分享與實務技術交流，並參加國際土壤研討會(ISC 2015)。 3. 104年11月30日~12月6日泰方邀請臺方專業人員赴泰對水土保持戶外教室預定地進行勘查。

行政院農業委員  
派員出國計畫預算類別表  
中華民國

計畫名稱及領域代碼	擬前往國家或地區	主要會議議題 談判重點等	預計天數	擬派人數	旅費	
					交通費	生活費
二・不定期會議						
01 複合型土砂災害土砂技術交流會議 - 56	尼泊爾	1.參加MSD(Multimodal Sediment Disaster Network) 複合型土砂災害聯繫會議，針對震後土砂災害影響、堰塞湖及大規模崩塌機制探討、災害復原重建等議題進行交流。 2.拜會尼泊爾災害防減單位Nepal Disaster Risk Reduction Portal，建立台灣與尼泊爾聯繫窗口，並召開行政官會議，初步建立雙方日後在複合型土砂技術交流與輸出機制。 3.近距離與印尼、尼泊爾及菲律賓等對於軟體防災及硬體減災技術需求性高國家，尋求防災技術輸出可能性。	7	2	41	49
02 參加第4屆世界崩塌論壇會議(4TH World Landslide Forum) - 56	斯洛維尼亞、義大利	為提升我國對於大規模崩塌警戒機制與監測模式之技術與對策，赴斯洛維尼亞參加第4屆世界崩塌論壇會議，與歐盟各國專家學者共同探討氣候變遷影響下造成的大規模坡地災害的防治方法及調適策略，期能建立與歐盟之對話窗口，拓展我方外交管道，以提升我國因應氣候變遷造成各種天然災害的防治技術；並參訪義大利防災研究單位（帕	10	1	64	32

會水土保持局  
一開會、談判

106年度

單位：新臺幣千元

預 算		歸屬預算科目	最近三次有關同一出國計畫之實際執行情形			
辦公費	合 計		出 國 地 點	出國期間	出國人數	國 外 旅 費
3	93	水土保持發展			- - -	- - -
19	115	水土保持發展			- - -	- - -



行政院農業委員  
派員出國計畫預算類別表  
中華民國

計畫名稱及領域代碼	擬前往國家或地區	主要會議議題 談判重點等	預計天數	擬派人數	旅費	
					交通費	生活費
		多瓦大學等)之研發成果，期望借取義大利相關經驗，以建立大型崩塌警戒與監測模式。				

106年度

單位：新臺幣千元

77

行政院農業委員  
派員赴大陸計  
中華民國

計畫名稱及領域代碼	擬前往地區	擬拜會單位	工 作 內 容	預計前往期間	預計天數	擬派人數
01 大規模坡地災害警戒及風險管理56	香港、北京	中國科學研究院、土力工程處及香港大學等學術單位	1.大規模複合型災害警戒模式與災防體系建構模式。 2.考察坡地災害監測與應變模式。 3.強化坡地複合型災害警戒發佈時機及疏散避難調整方式。 4.坡地防災教育宣導及社區自主防災等經驗交流與考察。	106.05 - 106.11	7	3

106年度

旅 費		預 算		歸屬預算科目	前三年內有無赴同一單位拜會	
交通費	生活費	辦公費	合 計		有/無	如有，說明其拜會內容
81	111	21	213	水土保持發展	有	104年度至中國科學研究院及香港土力工程處考察大規模崩塌等相關警戒業務。

行政院農業委員會  
歲出按職能及  
中華民國

職能 別分類	經濟性 分類	經常性支出			
		消費支出	債務利息	補助地方	移轉民間
總計		1,488,911	-	113,164	31,067
10 農、林、漁、牧		1,488,911	-	113,164	31,067

106年度

單位：新臺幣千元

81

# 行政院農業委員會水土保持局 跨年期計畫概況表

中華民國106年度

單位：新臺幣億元

計畫名稱	執行期間	中央公務預算 經費需求總額	分年經費需求				備 註
			104及以 前年度 預算數	105年度 預算數	106年度 預算數	107及以後 年度預估 需求數	
整體性治山防災 (第三期)	106-109	252.00	-	-	28.19	223.81	1.行政院105年3月31 日院臺農字第1050 007953號函核定。 2.本計畫106年度預 算編列於「水土保 持發展」科目28.1 9億元。
氣候變遷下大規 模崩塌防減災(第 一期)	106-109	30.00	-	-	7.26	22.74	1.行政院105年1月13 日院臺忠字第1050 000528號函核定。 2.本計畫106年度預 算編列於「水土保 持發展」科目7.26 億元。
「第五階段電子 化政府-數位化政 府」之環境資源 資料庫整合	106-109	1.40	-	-	0.12	1.28	1.行政院105年1月18 日院臺科會字第10 50000364號函核定 。 2.本計畫106年度預 算編列於「水土保 持試驗研究」科目 0.12億元。

本頁空白



行政院農業委員  
委辦經費  
中華民國

委 辦 計 畫	計 畫 起 訖 年 度	委 辦 內 容	委 辦	
			經 常	
			用 人 費 用	業 務 費 用
合計			150,889	609,818
1.5251031000			-	20,689
水土保持試驗研究				
(1)農村再生施政推動相關系統為基礎進行巨量分析	106-106	1.農村再生內部資料與外部資料盤點分析。 2.以國際標準建立農村再生資訊之資料標準及介面規劃。 3.農村再生資訊過濾與融合模式之建立。 4.外部資訊之非結構性資料模型分析。 5.巨量資料分析模型及決策支援之建構。	-	1,400
(2)提升土砂災害調查整合性資訊平臺	106-106	1.維護更新土石流致災潛勢分析資料庫。 2.擴充土石流防災應變系統。 3.強化災害現地調查系統之即時資訊收集管理平臺。 4.提升防災資訊整合及分析功能。 5.土石流防災行動裝置應用提升。	-	5,470
(3)山坡地防災多時序影像整合分析與應用	106-106	1.持續產製重大土砂災害地區遙測空間資訊。 2.整合多尺度遙測空間資訊系統及土石流災害資料庫。 3.持續辦理重點防災地區整合衛星影像、正攝影像、無人載具影像等多尺度遙測空間資訊分析與應用。 4.山坡地災後遙測空間資訊建置及災害判釋。 5.空拍影像數位地形製作。	-	6,000
(4)集水區土砂收支管理模式建置	106-106	1.曾文溪集水區基本資料蒐集與分析。 2.曾文溪集水區地形變異監測分析。 3.濁水、高屏溪及林邊溪集水區地形變異監測分析。 4.曾文溪集水區土砂收支管理數值分析。 5.曾文溪集水區土砂收支管理成果展	-	4,500

# 會水土保持局 分析表

106年度

單位：新臺幣千元

經 費 之 用 途 分 析			
門	資	本	門
其 他	設 備 購 置	其 他	合 計
-	31,700	-	792,407
-	-	-	20,689
-	-	-	1,400
-	-	-	5,470
-	-	-	6,000
-	-	-	4,500

委 辦 計 畫	計 畫 起 訖 年 度	委 辦 內 容	委 辦	
			經 常	
			用 人 費 用	業 務 費 用
(5)集水區河道土砂流出量 觀測系統設置之先期研究	106-106	示。 臺灣野溪推移載量多採經驗公式或懸浮載量的固定比例進行推估，缺乏現地實驗數據驗證，可能錯估颱風期間推移載輸送量體，進而影響集水區土砂運移評估，故本研究期能蒐集國內外相關監測研究，提出適於野溪觀測懸浮載及推移載監測方式，並建置監測站進行現地觀測，配合水文水理調查，獲致更充足實測資料，以既有推估方式進行比較，作為後續土砂運移評估之參考。	-	3,319
2.5851031000 水土保持發展			150,889	589,129
(1)水土保持局各分局轄區 106年工程品質委託抽 驗計畫	106-106	為提升公共工程施工品質，確保公共工程施工成果符合其設計及規範之品質要求，辦理本局各分局轄區工程品質抽驗，主要工作項目包含工程品質抽驗、構造物鑽心取樣、防砂壩或潛壩塊石檢測及構造物厚度檢驗。	3,000	7,000
(2)辦理重要治理區治山防 災工程構造物調查建置 及評估	106-106	辦理重要治理區歷年治山防災工程構造物調查建置及評估。	800	1,500
(3)水庫集水區土砂環境檢 查評估及料源分析	106-106	全臺20座重要水庫集水區土砂環境資料蒐集更新，並建立監測資料時、空間背景值，另建構9座在槽水庫土砂料源分析。	2,300	4,600
(4)集水區土砂收支管理	106-106	針對土砂變動較大之集水區，建置集水區土砂收支管理模式。	1,700	3,300
(5)106年度治山防災集思 網功能擴充	106-106	1.持續維護擴充本局現有治山防災集思網功能。 2.蒐集、製作集水區相關圖層資料，並展示本局相關山坡地治理成果。	800	1,700
(6)工程品質強化與提升	106-106	1.106年度工程管考系統維運及電子歷程建立計畫。 2.水土保持工程職業安全衛生機制強化。	8,000	17,000

會水土保持局  
分析表  
106年度

單位：新臺幣千元

經 費 之 用 途 分 析			
門	資	本	門
其 他	設 備 購 置	其 他	合 計
-	-	-	3,319
-	31,700	-	771,718
-	-	-	10,000
-	-	-	2,300
-	-	-	6,900
-	-	-	5,000
-	-	-	2,500
-	-	-	25,000

委 辦 計 畫	計 畫 起 訖 年 度	委 辦 內 容	委 辦	
			經 常	
			用 人 費 用	業 務 費 用
(7)集水區土砂環境檢查與治理成效追蹤	106-106	3.水土保持工程品質提升及教育訓練計畫。 4.水土保持工程管考資料大數據分析應用計畫。 1.持續監測集水區環境變化，以了解全臺各集水區中重點治理區治理成效及分析歷年災害變化與投入治理項目。 2.研析(評估)治理單元治理成效。 3.中程計畫成效評估。	1,200	2,400
(8)重點集水區調查規劃	106-106	對本局各分局轄內以往災害嚴重及重點地區，以集水區為單元辦理。 1.檢討評估集水區歷年治理成效。 2.集水區現況評估並研提分年分期治理計畫。 3.重點治理區細部規劃。	2,900	5,800
(9)坡地土砂災害潛勢資料整備	106-106	1.辦理疑似新增土石流潛勢溪流現場調查。 2.執行重大土石災例勘查與複勘。 3.辦理土石流災害風險評估。 4.土石流潛勢溪流保全住戶清冊校核及更新防災整備資料庫。 5.辦理潛在大規模崩塌地區之崩塌潛勢與影響評估。 6.持續整備空間資訊資料系統與擴充維運。 7.調查複合型坡地土砂災害現況資料。 8.研析坡地地貌演變模式。	7,000	13,250
(10)強化坡地土砂監測與土石流警戒	106-106	1.各式土砂觀測站維運與更新、檢討與應用觀測站建站及遷移準則，持續提升土砂觀測站網絡密度、修正觀測站效益評估機制、強化應用模式等。 2.結合雲端技術調整觀測站傳輸設備、持續建立多元化通訊管道之應用，降低營運成本，提升複合型災害掌握技術。	11,100	28,657

# 會水土保持局 分析表

106年度

單位：新臺幣千元

經 費 之 用 途 分 析			
門	資	本	門
其 他	設 備 購 置	其 他	合 計
-	-	-	3,600
-	-	-	8,700
-	-	-	20,250
-	2,500	-	42,257

行政院農業委員  
委辦經費  
中華民國

委 辦 計 畫	計 畫 起 訖 年 度	委 辦 內 容	委 辦	
			經 常	
			用 人 費 用	業 務 費 用
(11)完備土石流防災整備與應變	106-106	3.持續研析土石流相關資訊及警戒參數，加強監測效能。 4.研析坡地崩塌警戒之監測模式。 5.建立多元坡地土砂即時監測作業程序。 6.完成山坡地衛星變異點監測，協助山坡地變異查報取締效率。 7.辦理無人載具UAV重點區空拍。 1.辦理土石流防災專員回訓及進階訓練。 2.精進土石流警戒分析與應變效能。 3.加強自主防災社區擴大推動，輔導社區建立防災組織。 4.完成土石流防災疏散避難演練及宣導。 5.辦理災害防救作業人員講習訓練。 6.持續土石流防災應變系統更新與效能提升。 7.增加坡地複合型災害之防災整備與應變。 8.辦理潛在大規模崩塌監測與警戒模式建立。 9.辦理颱風期間提醒民眾土石流防災準備等平面廣告、宣導。	7,900	35,000
(12)特定水土保持區劃定調查規劃及系統資料維護	106-106	1.特定水土保持區系統功能擴充。 2.特定水土保持區資料系統之維護與更新。 3.土石流特定水土保持區劃定地點之調查與規劃。 4.縣市政府提報建議與劃定計畫草案之研提。 5.推動特定水土保持區資料維護。	4,000	6,000
(13)山坡地範圍及土地可利用限度查定基本圖資更新及相關系統維運擴充	106-106	1.山坡地範圍地籍資料更新。 2.山坡地可利用限度查定系統更新維護。 3.五都查定子系統更新維護。 4.超限利用土地管理系統功能更新維護。	4,700	8,700

# 會水土保持局 分析表

106年度

單位：新臺幣千元

經 費 之 用 途 分 析			
門	資 本		門
其 他	設 備 購 置	其 他	合 計
-	500	-	43,400
-	-	-	10,000
-	-	-	13,400



行政院農業委員  
委辦經費  
中華民國

委 辦 計 畫	計 畫 起 訖 年 度	委 辦 內 容	委 辦	
			經 常	
			用 人 費 用	業 務 費 用
(14)山坡地土地可利用限度 查定委託辦理	106-106	5.造林系統更新維護。 6.作業系統教育訓練。 7.協助山坡地範圍劃入劃出作業。 8.分局責定紙本掃描比對建檔。 9.超限利用列管土地清查。 1.未查定土地相關資料蒐集及比對。 2.航照及地形圖等圖資採購與判釋。 3.超限利用列管土地之現況判釋。 4.現場檢測及抽驗。 5.成果製作。	6,800	8,529
(15)運用衛星進行山坡地變 異監測	106-106	1.運用衛星對全國山坡地每年實施6 次變異監測。 2.衛星變異點現場查證。 3.監測資料研析。	3,000	7,000
(16)105年度全國山坡地保 育管理工作評鑑	106-106	1.山坡地保育利用管理工作績效考核 。 2.工作績效考核成果發表。	1,900	1,500
(17)山坡地管理資訊系統功 能更新及維運	106-106	1.系統維護並配合實際需要更新修正 、協助資料彙整。 2.檢核、辦理教育訓練、輔導上線及 問題排解等。	1,500	2,500
(18)強化水土保持監督與管 理	106-106	辦理中央、縣市、鄉鎮、技師、顧問 公司及各縣市政府委外審查單位之水 土保持從業人員教育訓練等。	1,500	2,000
(19)推動全國山坡地水土保 持管理	106-106	1.加強水土保持服務團運作。 2.推動水土保持管理走入社區。 3.辦理山坡地管理與安全維護教育宣 導及訓練。 4.衛星影像變異點查證。 5.設置及維護山坡地違規檢舉告示牌 。 6.抽查山坡地合法開發案件，既有水 土保持設施維護情形。	6,600	34,500
(20)水土保持教育訓練及推 廣	106-106	辦理水土保持教育訓練及推廣活動等 。	1,000	12,900
(21)媒體宣導集中採購	106-106	透過電視、廣播及平面報紙、雜誌等 媒體，辦理水土保持宣導。	500	1,155

會水土保持局  
分析表  
106年度

單位：新臺幣千元

經 費 之 用 途 分 析			
門	資	本	門
其 他	設 備 購 置	其 他	合 計
-	-	-	15,329
-	-	-	10,000
-	-	-	3,400
-	-	-	4,000
-	-	-	3,500
-	-	-	41,100
-	-	-	13,900
-	-	-	1,655

行政院農業委員  
委辦經費  
中華民國

委 辦 計 畫	計 畫 起 訖 年 度	委 辦 內 容	委 辦	
			經 常	
			用 人 費 用	業 務 費 用
(22)戶外教室維護管理及水土保持志(義)工培訓	106-106	辦理各項水土保持宣導活動、戶外教室之管理維護與提供戶外教學導覽解說等。	1,000	5,000
(23)環境教育場所認證	106-106	水土保持戶外教室輔導申請環境教育場所認證等。	392	765
(24)水土保持科普教育及出版品計畫	106-106	辦理中小學教師水土保持教育訓練、教材蒐集與競賽活動，向下紮根落實水土保持教育。	1,000	5,000
(25)水土保持計畫成果發表暨文件編譯計畫	106-106	1.辦理水土保持委辦計畫成果發表。 2.英文網站暨國際合作計畫文件編譯等。	500	3,500
(26)集水區河道土砂災害風險評估及策略因應	106-106	1.以往治理成效檢討。 2.氣候變遷下情境模擬。 3.集水區河道土砂災害危害因子辨識分析。 4.集水區河道土砂災害風險評估。 5.集水區河道土砂災害風險因應策略研提。	2,300	4,700
(27)集水區土砂量盤查及收支模式建置	106-106	1.集水區環境土砂資料蒐集與盤查。 2.土砂變遷資料庫建置。 3.土砂災害資料庫建立。 4.歷史極端水文事件資料率定建置。 5.坡面及河道土砂變動量分析評估。 6.土砂生產、遞移、流出模式建立。 7.不同模式運算成果比較。	5,000	10,000
(28)集水區常時環境監測與變遷分析	106-106	1.坡地水文及土砂觀測站建置。 2.歷史環境資料蒐集。 3.環境監測調查。 4.監測成果評析。	11,717	23,433
(29)集水區治山防災設施盤查及土砂生產對於防砂設施影響評估	106-106	1.土砂災害集水區構造物盤查。 2.構造物破壞災例蒐集與災因探討。 3.構造物控制土砂量之評估參數及模式探討。 4.構造物土砂災害容受力案例評估。	3,800	7,650
(30)集水區環境友善指標建置及執行	106-106	1.氣候變遷下水域及陸域物種評估方式。 2.環境友善指標建置檢討。	4,000	8,000

# 會水土保持局 分析表

106年度

單位：新臺幣千元

經 費 之 用 途 分 析			
門	資	本	門
其 他	設 備 購 置	其 他	合 計
-	-	-	6,000
-	-	-	1,157
-	-	-	6,000
-	-	-	4,000
-	-	-	7,000
-	-	-	15,000
-	10,000	-	45,150
-	-	-	11,450
-	-	-	12,000

委 辦 計 畫	計 畫 起 訖 年 度	委 辦 內 容	委 辦	
			經 常	
			用 人 費 用	業 務 費 用
(31)大規模崩塌處理與安定技術評估	106-106	3.推動重要集水區環境友善措施。 針對大規模崩塌潛勢區或大規模崩塌災害辦理治理改善工程評估。	6,000	14,000
(32)坡地植生特性、土壤資源、土石資源盤查、坡地滯洪及保水空間調查	106-106	1.集水區植生、崩塌裸露地植生調查演替、劣化地分布及其植生、緩衝林帶需求調查。 2.坡地土壤分布、土壤力學特性、土壤沖蝕程度調查。 3.土石資源(含清疏)量體調查評估。 4.滯洪及保水空間盤點、現地調查。 5.坡地農塘、水梯田盤查。	8,250	16,450
(33)坡地植生保水、土壤沖蝕、坡地滯洪及保水空間之影響改善與土石資源利用評估	106-106	1.氣候變遷下植生應用技術精進分析。 2.氣候變遷下坡地保水特性之影響分析。 3.因應氣候變遷之坡地植生與保水對策研擬執行。 4.氣候變遷下坡地土壤沖蝕衝擊分析。 5.通用土壤流失公式(USLE)之檢討。 6.降低沖蝕量之工法與技術精進。 7.土砂資源相關法規評析。 8.淤積土砂資源再利用與成效評估。 9.淤積土砂可堆置用地評估。 10.蒐集彙整坡地地區水患事件之成因與影響。 11.評析氣候變遷下未來災區發生水患事件之潛勢。 12.滯洪空間與農塘設施結合探討。 13.滯洪空間規劃。	8,360	15,940
(34)「氣候變遷下大規模崩塌防減災計畫」交流場域先期規劃及綜合管理	106-106	1.整體計畫相關研究、防災、監測及宣導教育場域先期規劃。 2.辦理整體計畫年度工作協調、成果彙整及績效評估等工作。	4,000	8,000
(35)大規模崩塌特定水土保持區調查規劃	106-106	1.特定水土保持區之法規制度檢討及劃定模式之建立。 2.特定水土保持區之調查評估及劃定規劃。	3,000	5,000

# 會水土保持局 分析表

106年度

單位：新臺幣千元

經 費 之 用 途 分 析			
門	資	本	門
其 他	設 備 購 置	其 他	合 計
-	-	-	20,000
-	-	-	24,700
-	1,000	-	25,300
-	-	-	12,000
-	-	-	8,000

委 辦 計 畫	計 畫 起 訖 年 度	委 辦 內 容	委 辦	
			經 常	
			用 人 費 用	業 務 費 用
(36)全臺山坡地土地利用型態調查	106-106	3.特定水土保持區劃定作業之推動。 1.影像資料取得及處理。 2.內業判釋。 3.繪製土地利用圖。 4.外業調繪。 5.土地利用成果圖製作及展示系統。	3,000	3,000
(37)水土保持計畫設施調查評估方式研究	106-106	1.水土保持計畫設施調查項目規劃。 2.建立水土保持計畫設施實施調查作業流程。 3.建立水土保持計畫設施效益評估方式。	2,000	3,000
(38)水土保持計畫設施調查系統建置	106-106	1.水土保持計畫設施資料庫及圖臺之系統建置。 2.水土保持計畫設施調查現場勘查系統建置。 3.水土保持計畫設施資料、影像、伺服器等儲存及現場勘查設備購置。	2,000	3,250
(39)山坡地開發行為透水保水設施研究	106-106	1.平地之透水保水設施相關規範實用性分析。 2.山坡地開發配置透水保水設施部分適用性研究。 3.山坡地開發配置透水保水設施規範及標準圖。	2,000	3,000
(40)山坡地開發行為泥砂生產量估算	106-106	1.檢討現行水土保持技術規範所訂山坡地開發泥砂生產量估算方式及空間利用之合理性。 2.因應氣候變遷之開發前、中、後泥砂生產量推估。 3.不同開發行為泥砂生產量推估方式之研究。	2,000	3,000
(41)我國與日本、歐盟水土保持（含崩塌地）管理法規與制度比較及適用之研究	106-106	1.日本、歐盟水土保持（含崩塌地）管理法規之翻譯。 2.日本、歐盟水土保持（含崩塌地）管理制度之介紹及案例研析。 3.日本、歐盟與我國水土保持（含崩塌地）管理制度之比較分析。 4.日本、歐盟相關規定納入我國法之可行性分析及條文修正建議。	870	450

會水土保持局  
分析表  
106年度

單位：新臺幣千元

經 費 之 用 途 分 析			
門	資	本	門
其 他	設 備 購 置	其 他	合 計
-	2,600	-	8,600
-	-	-	5,000
-	100	-	5,350
-	-	-	5,000
-	-	-	5,000
-	-	-	1,320



行政院農業委員  
委辦經費  
中華民國

委 辦 計 畫	計 畫 起 訖 年 度	委 辦 內 容	委 辦	
			經 常	
			用 人 費 用	業 務 費 用
		5.日本、歐盟水土保持（含崩塌地）管理制度之教育訓練。		
(42)防減災資訊整合服務管理暨共享平臺建置計畫	106-106	建置防減災資訊共享平臺，提供資訊整合服務。	-	18,000
(43)防減災圖資購置、資料倉儲及展示平臺整合服務計畫	106-106	辦理防減災圖資購置、資料倉儲整備及展示平臺整合服務。	-	15,000
(44)防減災資訊通訊設備規劃建置及整合服務計畫	106-106	辦理防減災資訊通訊設備規劃建置、精進監測體系及整合服務。	-	25,000
(45)大規模崩塌防災意識之普及	106-106	大規模崩塌防災意識強化、防災教育推廣及強化坡地聚落自主防災能力。	-	16,000
(46)總顧問計畫	106-106	辦理年度計畫策略一至六結論、成效等彙整及評估。	-	4,000
(47)水土保持技術產業化評估	106-106	辦理水土保持技術產業化評估。	-	4,000
(48)科技研究成果發表及推廣	106-106	辦理科技研究成果發表及推廣交流。	-	6,000
(49)教育推廣普及化	106-106	產製符合不同年齡層之教材教案(具)資源，結合學校教育推展水土資源保育。	-	6,500
(50)公民參與機制及交流規劃	106-106	連結NGO辦理教育推廣，並建立跨域協商合作平台。	-	3,500
(51)大規模崩塌潛勢區調查與活動性評估	106-106	1.大規模崩塌發生潛勢區廣域普查及評估。 2.重點集水區大規模崩塌發生潛勢細部調查。 3.大規模崩塌發生潛勢區活動性評估。	-	21,500
(52)大規模崩塌影響範圍劃設方法擬定與劃設	106-106	大規模崩塌影響範圍劃設方法評析、擬定及影響範圍劃設。	-	14,500
(53)大規模崩塌區風險評估	106-106	1.大規模崩塌區風險評估。 2.大規模崩塌風險地圖架構評析、探討及建置。 3.大規模崩塌防災策略效益評估。	-	9,500
(54)大規模崩塌高潛勢區觀測系統建置	106-106	1.大規模崩塌高潛勢區觀測關鍵指標訂定。 2.監(觀)測系統建置方法與相關評估	-	7,500

# 會水土保持局 分析表

106年度

單位：新臺幣千元

經 費 之 用 途 分 析			
門	資	本	門
其 他	設 備 購 置	其 他	合 計
-	-	-	18,000
-	-	-	15,000
-	-	-	25,000
-	-	-	16,000
-	-	-	4,000
-	-	-	4,000
-	-	-	6,000
-	-	-	6,500
-	-	-	3,500
-	-	-	21,500
-	-	-	14,500
-	-	-	9,500
-	10,000	-	17,500

行政院農業委員  
委辦經費  
中華民國

委 辦 計 畫	計 畫 起 訖 年 度	委 辦 內 容	委 辦	
			經 常	
			用 人 費 用	業 務 費 用
(55)大規模崩塌應變能力之強化	106-106	機制建立。 3.觀測系統平臺建置。 4.觀測系統監測工作成效評估。 5.觀測及研究中心設置及精進。 1.大規模崩塌防災預警方法及警戒基準訂定。 2.大規模崩塌緊急應變計畫檢討與防災資訊系統之建立。 3.大規模崩塌防災地圖推廣及防救災機制檢討與更新。 4.大規模崩塌衍生二次災害評估。	-	18,000
(56)極端氣候坡地災害衝擊評估	106-106	1.氣候變遷對臺灣地區坡地聚落災害潛勢評估。 2.土砂災害潛勢區聚落保全對象防災能力盤查與分析。 3.聚落防災能力與災害潛勢綜合分析與修正。	-	15,200
(57)健全坡地災害智慧迴避技術及風險管理機制	106-106	1.坡地災害警戒機制建立及效度提升。 2.坡地災害警戒與智慧通報系統整合。	-	17,500
(58)發展智慧防災決策支援系統	106-106	1.坡地災害風險管理規則建立及檢討既有防災調適策略。 2.決策支援系統開發、防災設備及教材科技化、行政作業體系智慧化。 3.即時行動防災資訊系統應用與推廣。	-	17,500
(59)智慧防災農村建構與推廣	106-106	1.研擬與推動建置智慧農村發展體系架構。 2.規劃與推動智慧農村示範區。 3.建構智慧農村並輔導產業鏈形成。	-	19,800
(60)103-105年度重劃區外緊急農路設施改善計畫績效評估	106-106	1.103-105年度工程基本資料蒐集及統計分析。 2.農路改善績效評估指標修訂。 3.農路改善績效評估及後續建議事項。 4.評估對象選定及現地調查及分析。 5.成果展示。	1,500	2,000

# 會水土保持局 分析表

106年度

單位：新臺幣千元

經 費 之 用 途 分 析			
門	資 本		門
其 他	設 備 購 置	其 他	合 計
-	-	-	18,000
-	4,000	-	19,200
-	-	-	17,500
-	-	-	17,500
-	1,000	-	20,800
-	-	-	3,500

# 行政院農業委員會水土保持局

立法院審議中央政府總預算案所提決議、附帶決議及注意辦理事項辦理情形報告表

中華民國 105 年度

決 議 、 附 帶 決 議 及 注 意 事 項		辦 理 情 形															
項 次	內 容																
(一)	<p>壹、總預算部分</p> <p>一、通案決議部分</p> <p>104 年度中央政府總預算釋股收入 380 億元不予保留。105 年度中央政府總預算釋股收入 288 億元如下表，倘財政狀況良好，原則不予出售；釋股對象以政府四大基金為限，釋股費用併同調整。</p> <table><tr><td>預算編列機關</td><td>釋股標的</td><td>釋股金額</td></tr><tr><td>財政部</td><td>合作金庫金融控股公司</td><td>47 億元</td></tr><tr><td>交通部</td><td>中華電信公司</td><td>126 億元</td></tr><tr><td>行政院</td><td>台灣積體電路公司</td><td>115 億元</td></tr><tr><td colspan="2">合計</td><td>288 億元</td></tr></table>	預算編列機關	釋股標的	釋股金額	財政部	合作金庫金融控股公司	47 億元	交通部	中華電信公司	126 億元	行政院	台灣積體電路公司	115 億元	合計		288 億元	遵照辦理。
預算編列機關	釋股標的	釋股金額															
財政部	合作金庫金融控股公司	47 億元															
交通部	中華電信公司	126 億元															
行政院	台灣積體電路公司	115 億元															
合計		288 億元															
(二)	<p>105 年度中央政府總預算案針對各機關及所屬統刪項目如下：</p> <p>1. 健保保險補助：除海岸巡防總局及所屬補助第四類被保險人保險費不刪外，其餘統刪 5%；另隨同減列內政部補助第三類被保險人及其眷屬保險費 7 億 8,821 萬 5,000 元、教育部與國民及學前教育署補助第一類被保險人及其眷屬保險費 8,645 萬元、勞動部補助第一類至第二類被保險人及其眷屬保險費 24 億 5,425 萬 5,000 元、衛生福利部與社會及家庭署補助第一類至第三類被保險人及其眷屬保險費 3 億 3,614 萬 6,000 元，以及政府應負擔健保費法定下限差額 27 億元。</p> <p>2. 大陸地區旅費：統刪 3%。</p> <p>3. 委辦費：除人事行政總處、公務人力發展中心、中央選舉委員會及所屬、公務人員保障暨培訓委員會、外交部主管、教育部主管、法務部主管、職業安全衛生署危險性機械及設備檢查與管理、動植物防疫檢疫局及所屬屠宰衛生檢查、畜禽藥物殘留檢測及檢疫偵測犬業務、衛生福利部推動性別暴力防治、社會救助業務、規劃建立</p>	已遵照辦理，刪減相關預算並整編成 105 年度法定預算。															

# 行政院農業委員會水土保持局

## 立法院審議中央政府總預算案所提決議、附帶決議及注意辦理事項辦理情形報告表

中華民國 105 年度

決議、附帶決議及注意事項		辦理情形
項次	內 容	
	<p>社會工作專業、保護服務業務、健全醫療衛生體系、醫事人力培育與訓練、健全緊急醫療照護網絡、長照服務量能提升計畫、推動身心障礙醫療復建網絡、推動長期照顧服務體系及長照服務網業務、食品藥物管理署科技發展工作、食品業務及藥粧業務、社會及家庭署辦理推展身心障礙者福利服務、文化部主管不刪；工業局工業技術升級輔導計畫、標準檢驗局及所屬辦理國家度量衡標準實驗室整體運作及民生化學計量標準計畫、智慧財產局統刪 1% 外，其餘統刪 3%，其中行政院、國家發展委員會、文化園區管理局、客家委員會及所屬、考試院、銓敘部、審計部、內政部、營建署及所屬、警政署及所屬、消防署及所屬、移民署、國防部、國防部所屬、國庫署、交通部、中央氣象局、觀光局及所屬、公路總局及所屬、勞動及職業安全衛生研究所、農業委員會、農業試驗所、茶業改良場、種苗改良繁殖場、衛生福利部、疾病管制署、社會及家庭署、環境保護署、環境檢驗所、新竹科學工業園區管理局及所屬、中部科學工業園區管理局及所屬改以其他項目刪減替代，科目自行調整。</p> <p>4. 軍事裝備設施、房屋建築、車輛及辦公器具、設施及機械設備養護費：除人事行政總處及所屬、中央選舉委員會及所屬、立法院主管、公務人員保障暨培訓委員會、國家文官學院及所屬、監察院、警政署及所屬、外交部駐外機構業務計畫、法務部主管、衛生福利部社會救助業務、推動長期照顧服務體系及長照服務網業務、食品藥物管理署科技發展工作、食品業務及藥粧業務、海洋巡防總局艦艇歲修定保料配件及機械儀器養護費不刪外，其餘統刪 3%，其中中央研究院、行政院、主計總處、國家發展委員會、客家委員會及所屬、國家通訊傳播委員會、審計部、審計部臺北</p>	

# 行政院農業委員會水土保持局

## 立法院審議中央政府總預算案所提決議、附帶決議及注意辦理事項辦理情形報告表

中華民國 105 年度

決 議 、 附 帶 決 議 及 注 意 事 項		辦 理 情 形
項 次	內 容	
	<p>市審計處、審計部新北市審計處、審計部桃園市審計處、審計部臺中市審計處、審計部臺南市審計處、審計部高雄市審計處、營建署及所屬、中央警察大學、消防署及所屬、移民署、國防部、國防部所屬、國庫署、賦稅署、臺北國稅局、高雄國稅局、北區國稅局及所屬、中區國稅局及所屬、南區國稅局及所屬、關務署及所屬、國有財產署及所屬、財政資訊中心、國家圖書館、國立公共資訊圖書館、國立教育廣播電臺、國家教育研究院、標準檢驗局及所屬、中小企業處、交通部、民用航空局、中央氣象局、觀光局及所屬、運輸研究所、公路總局及所屬、僑務委員會、原子能委員會、放射性物料管理局、農業委員會、水土保持局、農業試驗所、林業試驗所、農業藥物毒物試驗所、特有生物研究保育中心、茶業改良場、桃園區農業改良場、漁業署及所屬、衛生福利部、疾病管制署、食品藥物管理署、國民健康署、國家中醫藥研究所、環境保護署、環境檢驗所、環境保護人員訓練所、海岸巡防署主管改以其他項目刪減替代，科目自行調整。</p> <p>5. 設備及投資：除資產作價投資、中央研究院、人事行政總處及所屬、國立故宮博物院故宮南部院區籌建計畫、中央選舉委員會及所屬、立法院主管、司法院司法機關擴遷建計畫、智慧財產法院司法機關擴遷建計畫、臺灣高等法院司法機關擴遷建計畫、臺灣臺北地方法院營建工程、臺灣彰化地方法院司法機關擴遷建計畫、臺灣臺南地方法院營建工程預算、公務人員保障暨培訓委員會、國家文官學院及所屬、監察院、警政署及所屬、中央警察大學、外交部駐外機構業務計畫、購置駐外機構宿舍計畫與汰換駐外機構公務車預算、財政部臺灣土地銀行股份有限公司以前年度未</p>	

# 行政院農業委員會水土保持局

## 立法院審議中央政府總預算案所提決議、附帶決議及注意辦理事項辦理情形報告表

中華民國 105 年度

決 議 、 附 帶 決 議 及 注 意 事 項		辦 理 情 形
項 次	內 容	
	<p>分配盈餘轉列增資相關經費、法務部主管、衛生福利部醫事人力培育與訓練、緊急醫療照護網絡、食品藥物管理署科技發展工作、食品業務及藥粧業務、中央健康保險署、海岸巡防署南沙太平島交通基礎整建工程計畫、臺北港海巡基地、海巡岸際雷達系統換裝計畫、海洋巡防總局艦艇特別檢驗（大修）經費、強化海巡編裝發展方案、國軍退除役官兵輔導委員會公務病床轉型護理之家相關預算不刪；科技部增撥國家科學技術發展基金統刪 1%；教育部主管、文化部主管統刪 3%外，其餘統刪 5%，其中行政院、國家發展委員會、國家通訊傳播委員會、司法院、最高法院、最高行政法院、臺北高等行政法院、臺中高等行政法院、高雄高等行政法院、公務員懲戒委員會、法官學院、智慧財產法院、臺灣高等法院、臺灣高等法院臺中分院、臺灣高等法院臺南分院、臺灣高等法院高雄分院、臺灣高等法院花蓮分院、臺灣臺北地方法院、臺灣士林地方法院、臺灣新北地方法院、臺灣新竹地方法院、臺灣苗栗地方法院、臺灣臺中地方法院、臺灣南投地方法院、臺灣彰化地方法院、臺灣雲林地方法院、臺灣嘉義地方法院、臺灣臺南地方法院、臺灣橋頭地方法院、臺灣高雄地方法院、臺灣屏東地方法院、臺灣臺東地方法院、臺灣花蓮地方法院、臺灣宜蘭地方法院、臺灣基隆地方法院、臺灣澎湖地方法院、臺灣高雄少年及家事法院、福建高等法院金門分院、福建金門地方法院、福建連江地方法院、審計部臺北市審計處、審計部新北市審計處、審計部桃園市審計處、審計部臺中市審計處、審計部臺南市審計處、審計部高雄市審計處、內政部、營建署及所屬、消防署及所屬、移民署、空中勤務總隊、國防部所屬、財政部、國庫署、賦稅署、臺北國稅局、高雄</p>	



# 行政院農業委員會水土保持局

## 立法院審議中央政府總預算案所提決議、附帶決議及注意辦理事項辦理情形報告表

中華民國 105 年度

決 議 、 附 帶 決 議 及 注 意 事 項		辦 理 情 形
項 次	內 容	
	<p>國稅局、北區國稅局及所屬、中區國稅局及所屬、南區國稅局及所屬、國有財產署及所屬、財政資訊中心、教育部、國民及學前教育署、國家圖書館、國立公共資訊圖書館、國立教育廣播電臺、國家教育研究院、工業局、中小企業處、民用航空局、中央氣象局、觀光局及所屬、運輸研究所、公路總局及所屬、僑務委員會、農業委員會、特有生物研究保育中心、漁業署及所屬、環境保護署、環境檢驗所、環境保護人員訓練所、海岸巡防署主管改以其他項目刪減替代，科目自行調整。</p> <p>6. 對國內團體之捐助與政府機關間之補助：除法律義務支出、中央研究院、警政署及所屬、外交部、教育部主管、法務部主管、中小企業處、漁業署捐助各級漁會辦理臺灣地區各漁業通訊電臺營運輔導、衛生福利部財團法人國家衛生研究院發展計畫、社會救助業務、保護服務業務、健全醫療衛生體系、醫事人力培育與訓練之捐助、健全緊急醫療照護網絡、食品藥物管理署科技發展工作、食品業務及藥粧業務、中央健康保險署、社會及家庭署長照服務量能提升計畫、推動身心障礙者福利服務、文化部主管、科技部對國家災害防救科技中心、財團法人國家實驗研究院與國家同步輻射研究中心之捐助不刪；經濟部科技預算、工業局工業技術升級輔導計畫、智慧財產局統刪 1%外，其餘統刪 3%，其中行政院、內政部、消防署及所屬、移民署、財政部、交通部、觀光局及所屬、公路總局及所屬、核能研究所、農業委員會、水土保持局、農糧署及所屬、衛生福利部、疾病管制署、環境保護署、新竹科學工業園區管理局及所屬改以其他項目刪減替代，科目自行調整。</p> <p>7. 對地方政府之補助：除法律義務支出、一般性補助款、教育部主管、法務部主管、</p>	

# 行政院農業委員會水土保持局

## 立法院審議中央政府總預算案所提決議、附帶決議及注意辦理事項辦理情形報告表

中華民國 105 年度

決 議 、 附 帶 決 議 及 注 意 事 項		辦 理 情 形
項 次	內 容	
	<p>衛生福利部長照服務量能提升計畫、社會救助業務、健全緊急醫療照護網絡、食品藥物管理署科技發展工作、食品業務及藥粧業務、中央健康保險署、社會及家庭署長照服務量能提升計畫、推動身心障礙者福利服務、文化部主管不刪外，其餘統刪4%，其中內政部、營建署及所屬、消防署及所屬、移民署、公路總局及所屬、動植物防疫檢疫局及所屬、衛生福利部改以其他項目刪減替代，科目自行調整。</p> <p>8. 空中勤務總隊「飛機維護5年中程計畫」經費減列7,120萬元，科目自行調整。</p> <p>9. 賦稅署「地方政府遺產及贈與稅款短少補助」減列8億8,122萬7,000元，科目自行調整。</p>	
(三)	<p>105 年度中央政府總預算案中各機關委辦費共編列 342 億 7,130 萬 9,000 元，較 104 年度法定預算數 289 億餘元及 103 年度決算數 269 億餘元，分別增加 18.37%及 27.27%，更較 5 年前 100 年度決算數 222 億餘元增加逾 54%，部分機關委辦費占業務費比例甚至超過 50%，且有高達近 98%者，儼然成為「發包中心」。</p> <p>行政院組織改造基礎法案陸續於 99 年 1 月及 100 年 4 月間完成立法，並於 101 年度起啟動組改；惟 105 年度各公務機關預算員額達 13 萬 3,594 人，較 99 年度增加 1,117 人，政府公務人力並未隨委辦預算之成長而有所降低，人員運用效率明顯不彰。查中央政府機關總員額法及管理辦法中訂有「各機關應定期評鑑所屬人力之工作狀況」、「員額總數之合理性」等，爰要求行政院除應責成所屬相關機關確實落實定期評鑑工作外，並應全面檢討各機關員額與委外業務等人力資源運用、配置之妥適性，於六個月內向立法院提出詳盡之改善報告。</p>	本項主辦單位為行政院人事行政總處。
(四)	<p>行政院所屬公營事業轉投資之公司，其泛公股之股份占總額百分之三十以上者，其公股</p>	本項主辦單位為各國營事業主管機關。

# 行政院農業委員會水土保持局

## 立法院審議中央政府總預算案所提決議、附帶決議及注意辦理事項辦理情形報告表

中華民國 105 年度

決議、附帶決議及注意事項		辦理情形
項次	內 容	
	代表董、監事及經理人之薪資，不得逾越原公營事業同等職位之薪資。然因羅致不易或具有專長特殊者，應報股權管理機關核備者為例外。	
(五)	近來屢傳有政府轉投資事業以業務需要為由另籌設新公司之情形，然距 2016 總統大選僅剩 1 個多月，於此之時，政府任何大動作、大改變皆屬不宜，否則，若決策有誤，社會將付出更大成本。而以國家資源投注新設事業係重大政策決定，實應審慎衡酌其必要性，以避免國家資源重複投入之浪費；爰要求行政院責令各機關及所屬與附屬單位、政府捐助成立之財團法人，除已編列預算送立法院審議者，俟審議結果決定外，其餘均暫緩籌設新設公司作業，並於三個月內就相關籌設計畫、效益評估等，向立法院相關委員會提出專案報告，經同意後，始得執行。	本會及所屬各機關、政府捐助成立之財團法人均無籌設新公司之情形。
(六)	105 年度中央政府總預算歲出預算，除訂有契約者依契約所定進度、時程給付外，原則上均應按月依比例分配辦理。	遵照辦理。
(七)	近期政府為改善經濟體質並擴大出口，以行政院國家發展委員會為幕僚單位，研擬多項出口提振措施，交由相關部會執行。惟就強化輸出入銀行業務方面，雖核定由政府預算撥款進行增資、擴大對單一客戶無擔保授信金額並強化「雙印市場」，但前述增資僅係就資本額進行小幅改善，而未能對輸出入銀行所面臨人事規模及薪給等問題，一併檢討改善。矧從近年國際經濟發展趨勢而言，特別就從事高附加價值產業之已開發國家，輸出入金融機制的發達至關重要，政府有必要整合相關資源、運用輸出入銀行收益穩定等特性，研究此機制如何成長完備，至少必須能符合臺灣當前國際貿易需求。爰要求行政院責成國家發展委員會會同財政部、經濟部、行政院主計總處和人事行政總處等有關單位就未來中國輸出入銀行發展進行通盤檢討，並於六個月內就初步檢討情形，向立法院相關委員會提出書面報告。	本項主辦單位為國家發展委員會、財政部、經濟部、行政院人事行政總處及行政院主計總處。

# 行政院農業委員會水土保持局

## 立法院審議中央政府總預算案所提決議、附帶決議及注意辦理事項辦理情形報告表

中華民國 105 年度

決 議 、 附 帶 決 議 及 注 意 事 項		辦 理 情 形
項 次	內 容	
(八)	<p>查民國 83 年起，花蓮縣政府為順應民意及配合政策需要，減徵花蓮機場及空軍佳山基地航道噪音干擾區域之房屋稅，以及禁、限建地區之地價稅。自實施以來，花蓮縣（花蓮市、新城鄉、吉安鄉、秀林鄉、壽豐鄉等）地方公所已短收地價及房屋稅迄今累計達 20 億元，造成地方施政困難。綜上，地方長期承受因設置國防軍事設施而連帶影響地方發展侷限甚巨，如今更要承擔隨之衍生財源短缺之苦果。然地方政府及民意代表多次反應，惟中央主管機關處理進度緩慢，恐導致花蓮縣相關鄉鎮市公所發不出雇員薪資、幼稚園被迫關門。爰此，要求主計總處協同國防部針對國防管制區做全國性調查，同時與財政部研議一般性地方補助款公式之基準概算，將國防影響區域納入評分標準之規定，並於一周內提出實質補助及改善方案之書面報告至立法院。</p>	本項主辦單位為行政院主計總處、財政部及國防部。
(九)	<p>中國大陸於今年提出「中國製造 2025」中將半導體產業列為中國從製造大國發展為製造強國的戰略性計畫之關鍵性項目，並進行全球半導體業策略性收購；是以美國政府基於國家安全，避免敏感技術轉移到中國，業於 104 年 7 月否決中國大陸紫光集團收購美國美光科技公司案。</p> <p>中國大陸紫光集團係由中國官方色彩濃厚的清華控股擁有 51% 的股權，為單一最大股東，實屬完全是由中國官方主導的戰略性主權基金。紫光集團要求我方必需開放陸資投資 IC 設計，否則將不讓我方 IC 設計進入大陸市場，此已非單純業界競爭而涉國家安全層次問題。</p> <p>中國大陸紫光集團又宣布擬取得我國的力成科技股份有限公司、矽品精密工業股份有限公司、南茂科技股份有限公司三家半導體封裝測試廠商各 25% 之股權；而這三家半導體封測廠商其全球全排名及市占率，分別為矽品、力成與南茂分別為全球排名第三、市占</p>	本項主辦單位為經濟部。

# 行政院農業委員會水土保持局

## 立法院審議中央政府總預算案所提決議、附帶決議及注意辦理事項辦理情形報告表

中華民國 105 年度

決 議 、 附 帶 決 議 及 注 意 事 項		辦 理 情 形
項 次	內 容	
	<p>率 9.6%，全球排名第五、市占率 5%與全球排名第九、市占率 2.8%，合計達 17.4%，對於我國及全球的半導體封測產業影響甚鉅。</p> <p>中國大陸紫光集團擬收購我國半導體封裝測試三大廠商，顯然是中國全球戰略性收購之一環。對於中國大陸資金可能藉由台灣開放社會的特性，化身為民間公司進行不當人才挖腳、商業機密竊取、技術移轉等行為，更是政府應積極防範，以維繫台灣經濟安全；面對中國大陸戰略性之出擊，我國政府更不容輕率以對，爰要求：</p> <ol style="list-style-type: none"> <li>1. 攸關我國敏感技術、產業存續之半導體設計產業，政府在現階段不得開放陸資投資。</li> <li>2. 就整體 IC 產業所涉敏感科技、國家安全、產業佈局及影響評估等，經濟部及相關部會應予嚴審，在向立法院提出專案報告前，經濟部投審會不得許可陸資來台相關投資或併購案。</li> <li>3. 針對中國大陸紫光集團擬收購我國力成科技股份有限公司、矽品精密工業股份有限公司、南茂科技股份有限公司三家半導體封裝測試公司股權一案，經濟部等相關單位應予嚴審，在相關影響評估等未向立法院報告前，不得許可。</li> </ol>	
(七)	<p>二、行政院主管</p> <p>有鑑於近年來，受到地理位置與地質等因素影響，我國地震及颱風發生頻繁，極端氣候與強降雨，更加劇大規模複合型災害發生之頻率及規模，凸顯我國為災害高風險之區域大規模複合性災害頻傳，造成民眾生命及財產嚴重損害。行政院連年編列「災害防救業務」預算，惟其中央災害防救業務主要按災害性質分散各部會，各部會雖係相關技術幕僚機關，惟對重大災害發生時，第一線緊急救援作業卻相對陌生；且與先進國家如美國設聯邦緊急事務管理總署(FEMA)，於災害初期由一元化專責機構處理應變之「災害共通管理」或「全災害管理」災害防救體系設計</p>	<p>(一)農委會依據災害防救法第 3 條，為土石流災害主管機關，負責指揮、督導、協調等工作；各級地方政府則依同法第 22 條與第 23 條規定，應負責災害防救教育、訓練及觀念宣導，並依權責辦理災害防救整備與應變措施等，爰土石流災害防救整備與應變業務係為農委會與地方政府共同配合進行之工作。</p> <p>(二)農委會水土保持局為落實土石流防災相關工作，依災害防救法第 19 條第 2 項規定，訂定「土石流災害防救業務計畫」並定期更新，第 4 次修正業務計畫經中央災害防救會報於 105 年 5 月 5 日核定後，由本會於 105 年 5 月 24 日以農授水保字第 1051805919 號函頒布實施。該業務</p>

# 行政院農業委員會水土保持局

## 立法院審議中央政府總預算案所提決議、附帶決議及注意辦理事項辦理情形報告表

中華民國 105 年度

決 議 、 附 帶 決 議 及 注 意 事 項		辦 理 情 形
項 次	內 容	
	不同；於災害防救部門分級上，中央災害防救主管機關，即「中央災害防救會報」與「中央災害防救委員會」，於定位上模糊，層級上亦有重複設置、功能重疊之虞，且復將內政部定為災害防救法之中央主管機關，凸顯中央災防體系組織架構設置及定位未臻明確，恐於緊急時影響大規模複合性災害之防救災應變能力。為提升整體防救災工作效能，爰要求行政院應整合相關主管單位研擬兼具防災救災之國土整體規劃，並審慎檢視我國現有災害防救管理體系及經費配置，建立權責相符之防救災專責管理機關，避免疊床架屋及各司其職，影響大規模複合性災害救援時效。	計畫詳細規定土石流防災整備及應變於中央及地方的分工及配合事項，以強化土石流防災應變事宜。未來本會亦將本於權責配合行政院相關防災救災之國土整體規劃，辦理相關防災工作之調整。
(十二)	行政院核定之「公有土地增編原住民保留地處理原則」僅明定二種情形不得增編為保留地（即：屬《土地法》第 14 條規定不得私有之土地、《水利法》第 83 條規定公告屬於尋常洪水位行水區域之土地，不得增編為保留地）。因此，倘符合「公有土地增編原住民保留地處理原則」增編要件者，其土地屬現況未實際為公務、公共或事業使用之公有土地，無論其取得或登記原因為何，各公產管理機關均應配合辦理，始符合政府保障原住民族土地權益之政策目的。原住民族委員會應協調財政部國有財產署、行政院農業委員會林務局、交通部觀光局東部海岸國家風景區管理處、國軍退除役官兵輔導委員會等公產管理機關，確實依增劃編原住民保留地相關規定配合辦理，不得以其他與前揭增編原則無關之理由，作為不同意提供增編原住民保留地，以保障原住民族土地權益。	<p>(一)經查原住民族委員會曾於 104 年 5 月 27 日邀請財政部及本會等相關機關，召開「增劃編原住民保留地之使用事實認定原則研商會議（公產機關僅以航照圖判釋結果作為反證之適當性）」，該會議結論有關增劃編原住民保留地之使用事實認定，辦理原則如下：</p> <ol style="list-style-type: none"> <li>1. 公產管理機關除以航照圖判釋外，並應參酌現況有無足堪認定墾植遺跡（明顯作業路跡）或殘存設施，租約、造林台帳、訴訟判決書、有無占墾紀錄（如巡視報告、森林被害報告）等資料後，為綜合性判斷。</li> <li>2. 經公產機關以相關文件及航照圖綜合判斷結果，仍難以證明在 77 年 2 月 1 日前即已使用且持續使用迄今，考量各該申請案件既經公所就土地現況之使用事實審查認定符合增劃編原住民保留地之要件，並初審同意增劃編為原住民保留地，如經鄉公所再為查明確認使用樣態屬林下經營或小面積使用且使用人為申請人，並出具公文書說明本案確有於 77 年 2 月 1 日前之使用事實並確認實際使用面積時，得視為對航照判釋及相關文件查證結果之反證，以為同意增劃編之參據。</li> </ol> <p>(二)因前揭會議結論與旨揭立法院決議事項意旨相同，農委會林務局業以 105 年 3 月 2 日林政字</p>

# 行政院農業委員會水土保持局

## 立法院審議中央政府總預算案所提決議、附帶決議及注意辦理事項辦理情形報告表

中華民國 105 年度

決 議 、 附 帶 決 議 及 注 意 事 項		辦 理 情 形
項 次	內 容	
		第 1051652387 號函請各林管處依會議結論併同立法院決議事項辦理。
(十四)	96 年雖業由內政部、交通部、國軍退除役官兵輔導委員會、行政院農業委員會及原住民族委員會共同會銜發布「原住民族地區資源共同管理辦法」(以下稱共管辦法),依據共管辦法規定,《原住民族基本法》施行前已經設置之資源治理機關,得依第七條規定與當地原住民族建立共同管理機制,因法律不溯及既往之限制,致原住民族基本法及共管辦法對於該法令公(發)布施行前,即已劃設之資源治理區域並無法律上之實質拘束力,復以各部會對原住民族地區自然資源之權屬及共管方式仍存有適法性等諸多疑慮,目前多難以積極配合辦理,或有成立相關共管機制,均多為諮詢性質,無法落實回歸由當地原住民族實質共管,致使近年來產生諸多爭議案件,影響族人土地及自然資源權益甚鉅。請原住民族委員會邀集內政部、交通部、國軍退除役官兵輔導委員會、行政院農業委員會及教育部等相關機關檢討修正共管辦法,以落實原住民族地區資源共同管理機制。	(一)農委會林務局已於 104 年 8 月 19 日以林企字第 1041710560 號函發布「行政院農業委員會林務局經管國有林地內原住民族地區資源共同管理會設置要點」,由各林管處據以推動共管機制及溝通平臺。農委會林務局將配合原住民委員會作業共同檢討修正共管辦法,以落實原住民族地區資源共同管理機制。 (二)農委會林務局自 95 年 10 月與阿里山鄉鄒族建立第 1 個原住民族資源共同管理委員會以來,已陸續與臺東縣都蘭、都歷及海端部落、屏東線臺 24 線沿線部落、桃園縣復興鄉華陵村等部落建立共管諮詢平臺,亦與丹大地區原住民每季召開「原住民議題座談會」,合計已召開 57 次會議。
(二十)	《原住民族基本法》自民國 94 年通過至今已逾 10 年,行政院所屬各級單位於原住民族地區皆無實質落實《原住民族基本法》第 22 條所規範之共管機制。自 106 年度起,行政院農業委員會林務局、國軍退除役官兵輔導委員會所屬農場、內政部營建署所屬國家公園實質編列預算科目以落實共管機制。	農委會林務局已於 104 年 8 月 19 日以林企字第 1041710560 號函發布「行政院農業委員會林務局經管國有林地內原住民族地區資源共同管理會設置要點」,由各林管處據以推動共管機制及溝通平臺,所需費用均已納編年度預算支應。
(二十三)	三、經濟委員會 歲出部分 農業委員會 行政院農業委員會 105 年度預算編列撥補農村再生基金 134 億 6,410 萬元,較 104 年度預算數增加 20 億 4,250 萬元。鑑於 104 年度基金所編預算截至 6 月底之執行率僅有 29.25%,目前執行多項工程計畫亦屬延續性補助案,爰此,建請行政院農業委員會 105 年度撥充該基	(一)依據農村再生條例,政府自 100 年起成立農村再生基金,預計於 10 年內撥補 1,500 億元。截至 104 年底已撥補 460.99 億元,加計 105 年度預計撥補 129.69 億元,預估尚須在 4 年內撥補 909.32 億元。 (二)農村再生基金之支用須符合農村再生條例規

# 行政院農業委員會水土保持局

## 立法院審議中央政府總預算案所提決議、附帶決議及注意辦理事項辦理情形報告表

中華民國 105 年度

決 議 、 附 帶 決 議 及 注 意 事 項		辦 理 情 形
項 次	內 容	
	金資本支出99億1,079萬2,000元，維持與104年度預算數52億7,160萬元相同，以符實況，以避免每年度均徒增鉅額保留款，致排擠其他施政計畫。	<p>定，農村再生計畫審查通過之農村社區，每年依據已核定之計畫，提報年度農村再生執行需求，農委會並依農村再生工作進程每年編列支用計畫。</p> <p>(三)截至 105 年 7 月底農村再生培根計畫已培訓 2,322 社區，達全國農村社區數 54%，預估 105 年度全國通過農村再生計畫社區數將突破 700 社區，農委會已考量農村社區提報農村再生計畫之進度及執行能量，調整農村再生工作進程，提前於前年度完成審查作業，並將取得土地使用同意書與否及社區考核等級，列為審核優先項目，以強化執行率。</p> <p>(四)農村再生施政推動進入第 2 期(105-108 年度)實施計畫階段，為銜接及擘劃農村再生第 2 期各項施政工作，已就第 1 期(101-104 年度)實施計畫之執行成效、缺失與困難進行通盤檢討，並考量當前農村發展趨勢脈動與亟待解決課題，提出創新做法，以利第 2 期實施效益能更形擴大與深化。</p> <p>(五)農委會將配合當前農業重要政策方向「推動農業增值・發展創新農業」，於符合農村再生條例範疇前提下，提出包括人力、技術、經營、環境資源永續及社區多元發展等創新方向與因應作法。</p>
(二十四)	鑑於行政院農業委員會每年度均編列鉅額預算補助特別收入基金，105年度補助預算高達356億8,087萬8,000元。然綜觀行政院農業委員會之農業天然災害救助基金、農產品受進口損害救助基金及農村再生基金幾無特定財源，每年度完全仰賴行政院農業委員會撥款補助始能維持基金運作，爰此，建請行政院農業委員會應參據立法院決議，檢討業務具公務性質者回歸公務預算辦理，以符法制；另漁業發展基金之業務功能萎縮現象明顯，宜積極檢討與其他基金實質整併，俾減輕政府財政負擔。	<p>(一)農委會前經審慎檢討基金各業務計畫性質，100 年度將家禽屠宰衛生檢查、加強水產品技術研發與改進、漁業用油補貼及補助農民繳交農田水利會會費等 4 項計畫移由公務預算編列，另於 101 年度將遠洋漁業永續方案(原為改善遠洋漁業管理計畫)移由公務預算編列。</p> <p>(二)農委會將持續審慎檢討基金辦理之業務計畫，屬每年例行性、持續辦理之計畫移由公務預算編列；另收支具有循環運用、法律明文規定應由基金辦理之計畫及受市場因素影響每年業務量變化大為確保彈性處理，宜由基金處理者，則維持於基金辦理。</p> <p>(三)另農委會主管漁業發展基金，係依據漁業法第 56 條規定設置，以促進漁業永續經營為設立宗</p>



# 行政院農業委員會水土保持局

## 立法院審議中央政府總預算案所提決議、附帶決議及注意辦理事項辦理情形報告表

中華民國 105 年度

決 議 、 附 帶 決 議 及 注 意 事 項		辦 理 情 形
項 次	內 容	
		旨及願景，歷年辦理多項可提高漁民知能、增強漁民收益及改善漁民生活之計畫，105 年更規劃漁業通訊改進、辦理漁船作業電子日誌等業務推廣，在符合基金用途及促進漁業發展原則下，持續擴大基金運用效益，爰仍應維持運作以彰顯我國對漁業之重視。
(三十一)	為推動農村永續發展，農村再生條例第7條規定政府應設置農村再生基金1,500億元，截至104年底國庫累計撥補基金數額已達461億0,807萬3,000元，105年度行政院農業委員會續撥補該基金134億6,410萬元。惟查該基金歷年來預算執行率偏低，101、102及103年度執行率分別僅41.74%、48.50%、71.38%，各年度辦理保留款數額均達10億元以上，審計部查核亦指出工程缺失達數百件，顯見行政院農業委員會未善盡監督管理權責，導致計畫執行成效不佳，未能落實原訂計畫目標，爰請行政院農業委員會重新檢討相關政策規劃及計畫執行效益評估，以確實符合農村活化再生需求，並向立法院經濟委員會提出專案報告。	本項決議已於 105 年 2 月 15 日以農水保字第1051859201 號函，向立法院提出專案報告在案。
(一)	水土保持局 水土保持局105年度編列「水土保持試驗研究」經費5,679萬3,000元，較104年度預算數增列2,919萬6,000元，增幅高達105.79%，主要增列項目包括辦理運用雷達影像進行大規模崩塌潛勢區位之可行性評估等經費1,982萬8,000元；惟查本目預算103年度決算未執行率尚達6.6%，104年度上半年結算未執行率更高達62.58%，105年度大幅增加預算恐未確實評估其執行量能與執行效益；爰請水土保持局每會期向立法院經濟委員會提出執行進度專案報告。	本項決議已於 105 年 2 月 5 日以農水保字第1051862183號函，向立法院提出專案報告在案。
(二)	水土保持局105年度於「水土保持發展」項下編列整體性治山防災計畫（第2期），其中，山坡地範圍土地可利用限度待查定面積仍屬龐鉅，影響後續使用分區及地目之劃定作業與管制成效。超限利用山坡地整體改善率不	本項決議已於 105 年 1 月 21 日以農水保字第1051856169號函，向立法院提出專案報告在案。

# 行政院農業委員會水土保持局

## 立法院審議中央政府總預算案所提決議、附帶決議及注意辦理事項辦理情形報告表

中華民國 105 年度

決 議 、 附 帶 決 議 及 注 意 事 項		辦 理 情 形
項 次	內 容	
	佳，尚有面積7,824.71公頃未改正；以「恢復自然植生」部分解除列管之土地再違規比率高達20.02%，亟待加強辦理。爰請行政院農業委員會檢討改進，並於3個月內向立法院經濟委員會提出專案報告，俾利相關預算執行效益追蹤管考。	
(三)	水土保持局105年度「水土保持發展」項下編列整體性治山防災計畫經費27億4,530萬元。山坡地供農業使用者，應實施土地可利用限度分類，並由中央或直轄市主管機關完成查定，前項查定結果將作為相關單位辦理劃定各種使用分區或編定各種使用地之重要參據，然而截至104年8月底止仍有高達12萬9,139公頃土地尚未查定，爰要求水土保持局應積極查定剩餘土地，以避免影響後續使用分區及地目之劃定與編定作業，不利國土資源利用。	<p>(一) 有關山坡地使用分區及地目編定係依「非都市土地使用管制規則」相關規定辦理，係屬內政部權責，另依「非都市土地使用管制規則」第7條規定未編定使用類別之土地適用林業用地管制。</p> <p>(二) 為加速山坡地土地之查定分類工作，水土保持局自102年起委託專業團隊協助辦理各縣(市)之查定作業，並補助各直轄市政府辦理轄區內之查定工作，以加速查定進度，期於107年底前辦理完竣，截至105年7月底止，山坡地土地待查定面積已減為8.8萬公頃。</p>
(四)	鑑於水土保持及土地永續利用之重要性，行政院農業委員會自91年公告實施「山坡地超限利用處理計畫」，由水土保持局輔導經列管3萬4,619.02公頃超限利用山坡地進行改正；截至104年8月底止，已解除列管面積2萬6,794.31公頃，然仍有1萬3,800筆土地尚未改正，為維護國土安全及土地永續之發展，爰要求水土保持局加強辦理輔導。	<p>(一) 為加速超限利用土地處理，水土保持局已多次函文請各縣市政府加速清查，並依據各縣市政府之需求提供最新列管土地清冊供參。</p> <p>(二) 水土保持局自102年起，每半年均召開1次「強化山坡地超限利用處理檢討座談會」，會中要求各土地管理機關、直轄市、縣(市)政府報告處理進度，並要求應依水土保持法相關規定針對山坡地超限利用列管土地積極處理，截至105年7月底止，尚列管山坡地超限利用土地面積為6,789.18公頃，整體改正率達80.4%。</p>
(五)	水土保持局105年度各工作計畫項下「人事費」科目共編列5億7,834萬元，較104年度法定預算5億3,578萬7,000元，增加4,255萬3,000元，然編制人員自80年度起411人，減至103年度408人，但人事費卻節節高升。在人事精簡方面，基層人力員額改善最多，然高階文官的數量則是還有許多改善空間，爰要求水土保持局應重新檢討高階人力之編制員額，以期達成撙節用人之精神。	<p>(一) 水土保持局編制表係依各機關職稱及官等職等員額配置準則編製，並報銓敘部審核(97年9月9日部法三字第0972955819號函)、考試院核備(考試院97年9月30日考臺組貳一字第09700070971號函核備)在案。</p> <p>(二) 水土保持局(含分局)簡任編制員額由98年之25人，調增至103年度38人一節，經查該局(含分局)簡任法定員額原就有38人，因原佔缺部分同仁均為跨官等(薦任或簡任)人員，尚未具有簡任資格，但於98至103年間，上開人員均已通過簡任官等訓練取得簡任資格，依</p>

# 行政院農業委員會水土保持局

## 立法院審議中央政府總預算案所提決議、附帶決議及注意辦理事項辦理情形報告表

中華民國 105 年度

決 議 、 附 帶 決 議 及 注 意 事 項		辦 理 情 形
項 次	內 容	
		<p>規定改任簡任職，是以該局高階人力員額並無增加情形，編制表亦無增加員額。</p> <p>(三)水土保持局 105 年度「人事費」科目法定預算數較 104 年度計增列 41,331 千元，主要係依勞基法第 56 條規定增列撥補勞工退休準備金專戶差額等經費。</p>
(六)	<p>自 99 年度至 104 年 8 月止，6 年間山坡地超限利用違規舉發數共 1 萬 6,185 件，未結案數共有 9,632 件，比率高達 59.51%；又近年來違規使用山坡地之案件有日趨嚴重之情形，惟山坡地濫墾濫用將危害自然生態，更影響人民生命安全，爰要求水土保持局應加強督導，與地方政府合作清查山坡地超限利用舉發案件，降低違規使用之危害。</p>	<p>(一)依水土保持法第 22 條規定，山坡地超限利用者，由直轄市、縣（市）政府會同相關機關限期改正，屆期不改正，依同法第 33 條規定處罰，另依同法第 35 條及其施行細則第 38 條規定，山坡地違規查報、制止及取締屬當地直轄市、縣（市）政府權責。</p> <p>(二)部分縣（市）政府山坡地超限利用面積較大，其執行清查、限期改正及違規處罰等行政程序，需相當時程，致超限利用違規未結案件有偏高情形。</p> <p>(三)水土保持局基於中央督導及輔導職責，在有限經費及人力下，運用各種管道積極協助辦理，包括：</p> <ol style="list-style-type: none"> <li>1. 專案列管：山坡地超限利用案件，水土保持局除逐案登錄「山坡地管理資訊系統」列管追蹤，並每季彙整列管資料函催各縣（市）政府積極辦理，若執行績效不佳者，通知當地縣長室、研考及審計單位，且每年辦理 2 場次強化山坡地超限利用處理檢討及座談會外，並訂定「檳榔管理方案」，規劃自 103 年至 106 年，針對山坡地屬國有林班地及保安林地、林業用地及國土保安用地之違法（規）種植檳榔，均優先依法處理。</li> <li>2. 抽查機制：水土保持局基於督導立場，特於 98 年 6 月 25 日以水保監字第 0981850347 號函訂定「行政院農業委員會水土保持局抽查山坡地違規開發案件查報取締執行計畫」，每年度均排定行程，會同各相關技師公會實地勘查各縣（市）政府執行情形，以加速違規案件處理。</li> </ol> <p>(四)經統計截至 105 年 7 月底止，超限利用違規未結案數 7,592 件，未結案率 46.82%，已大幅減</p>

# 行政院農業委員會水土保持局

## 立法院審議中央政府總預算案所提決議、附帶決議及注意辦理事項辦理情形報告表

中華民國 105 年度

決 議 、 附 帶 決 議 及 注 意 事 項		辦 理 情 形
項 次	內 容	
		少 12.69%，執行進度尚有成效，水土保持局仍將持續推動督導及輔導措施。
(七)	針對水土保持局105年度「水土保持發展」項下「重劃區外緊急農路設施改善」編列9億2,000萬元，為求緊急農路設施之改善能落實執行，爰請行政院農業委員會及水土保持局檢討現行預算運用情形，避免產生工程做一半，影響農路設施改善之情事。	為能有效落實辦理農路設施改善工作，水土保持局已於105年4月7日召開第1次「105年度防汛期前工程準備會議」，督促執行單位檢討進度及檢視經費運用情形，後續仍不定期召開相關會議督導及催辦，以避免發生影響農路設施改善之情事。